



**T.C.**  
**YILDIRIM KAYMAKAMLIĞI**  
**ŞERİF ARTIŞ İLKOKULU**  
**2024-2028 STRATEJİK PLANI**



Eğer bir gün benim sözlerim bilimle ters düşerse bilimi seçin.

Mustafa Kemal ATATÜRK

### Okul/Kurum Bilgileri

<b>İli:</b> Bursa		<b>İlçesi:</b> Yıldırım	
<b>Adres:</b>	Meydancık Mah 2. İncirli Sk No:18 Yıldırım/BURSA	<b>Coğrafi Konum (link)</b>	<a href="https://linkler.site/2Ch6R">https://linkler.site/2Ch6R</a>
<b>Telefon Numarası:</b>	0224 328 38 38	<b>Faks Numarası:</b>	
<b>e- Posta Adresi:</b>	716930@meb.k12.tr	<b>Web sayfası adresi:</b>	<a href="https://serifartisilkokulu.meb.k12.tr/">https://serifartisilkokulu.meb.k12.tr/</a>
<b>Kurum Kodu:</b>	716930	<b>Öğretim Şekli:</b>	Tam Gün

## SUNUŐ

Çaęımızda bilimsel ve teknolojik gelişmeler baş döndürücü bir hızla yaşanmaktadır. Bilgiye ulaşmanın en kestirme yolu olan okullar çağın koşullarına göre kendini sürekli yenilemelidir. Dünyadaki bu gelişim ve deęişimler geleceęi planlamanın önemini artırmaktadır. Kurumlar iç ve dış faktörleri dikkate alarak sürekli gelişimi hedeflemelidir.

Okul olarak öğrencilerimizi ilgi, beceri ve yetenekleri doğrultusunda yetiştirmeyi vizyon olarak belirledik.

Öğrencilerimizin Atatürk İlke ve İnkılaplarına baęlı, yenilikçi, deęişime açık sorumluluk sahibi, hoşgörülü, güvenilir, dürüst, paylaşımcı, katılımcı her türlü inanca ve düşünceye saygılı, eleştiriye açık, bilimsel ve teknolojik gelişmelere uyumlu, bireyler olarak yetiştirmeyi temel deęerler olarak benimsedik.

Bu bağlamda okulumuz stratejik planlama ekibi oluşturulmuş, durum analizi yapılmış; misyon, vizyon ve temel deęerler belirlenmiştir. Bu bilgiler ışığında okulumuzun 2024 – 2028 stratejik plan dönemi amaç, hedef, performans göstergeleri ve stratejiler belirlenmiştir. Okul olarak bu plana sadık kalarak gelişip güçleneceęiz.

2024-2028 stratejik planımız tüm paydaşlarımıza hayırlı olsun.

Yalçın ATAÇ  
Okul Müdürü

# İÇİNDEKİLER

SUNUŞ .....	4
1. GİRİŞ VE STRATEJİK PLANIN HAZIRLIK SÜRECİ .....	7
1.1 Strateji Geliştirme Kurulu ve Stratejik Plan Ekibi .....	7
1.2 Planlama Süreci .....	7
2. DURUM ANALİZİ .....	8
2.1 Kurumsal Tarihçe .....	10
2.2 Uygulanmakta Olan Stratejik Planın Değerlendirilmesi .....	10
2.3 Mevzuat Analizi .....	12
2.4 Üst Politika Belgeleri Analizi .....	14
2.5 Faaliyet Alanları ile Ürün/Hizmetlerin Belirlenmesi .....	16
2.6 Paydaş Analizi .....	17
2.7 Kuruluş İçi Analiz .....	19
2.7.1 Teşkilat Şeması .....	19
2.7.2 İnsan Kaynakları .....	19
2.7.3 Teknolojik Düzey .....	23
2.7.4 Mali Kaynaklar .....	24
2.7.5 İstatistik Veriler .....	25
2.8 Çevre Analizi (PESTLE) .....	29
2.9 Güçlü ve Zayıf Yönler ile Fırsatlar ve Tehditler (GZFT) Analizi .....	30
2.10 Tespit ve İhtiyaçların Belirlenmesi .....	31
3. GELECEĞE BAKIŞ .....	33
3.1 Misyon .....	33
3.2 Vizyon .....	33
3.3 Temel Değerler .....	33
3.4 Amaç, Hedef ve Performans Göstergesi ile Stratejiler .....	34
4. MALİYETLENDİRME .....	43
5. İZLEME VE DEĞERLENDİRME .....	45
EKLER: .....	46

# **I.BÖLÜM**

## **GİRİŞ VE STRATEJİK PLANIN HAZIRLIK SÜRECİ**



# 1. GİRİŞ VE STRATEJİK PLANIN HAZIRLIK SÜRECİ

## 1.1 Strateji Geliştirme Kurulu ve Stratejik Plan Ekibi

Stratejik Planlama çalışmaları, Millî Eğitim Bakanlığı Strateji Geliştirme Başkanlığının 2022-21 Sayılı Genelgesi gereğince başlatılmıştır.

Strateji Geliştirme Kurulu: Okul müdürünün başkanlığında, bir okul müdür yardımcısı, bir öğretmen ve okul/aile birliği başkanı ile bir yönetim kurulu üyesi olmak üzere 5 kişiden oluşan üst kurul kurulur.

Stratejik Plan Ekibi: Okul müdürü tarafından görevlendirilen ve üst kurul üyesi olmayan müdür yardımcısı başkanlığında, belirlenen öğretmenler ve gönüllü velilerden oluşur.

*Tablo 1. Strateji Geliştirme Kurulu ve Stratejik Plan Ekibi Tablosu*

Strateji Geliştirme Kurulu Bilgileri		Stratejik Plan Ekibi Bilgileri	
Adı Soyadı	Ünvanı	Adı Soyadı	Ünvanı
Yalçın ATAÇ	Okul Müdürü	Erkan GÖL	Müdür Yardımcısı
Hande BÜLBÜL YILDIZ	Rehberlik Öğrt	Aydın AKGÜN	Sınıf Öğretmeni
Zehra İMAMOĞLU	Sınıf Öğretmeni	Melike DİKEREL UÇAR	Sınıf Öğretmeni
Emine PİRECİOĞLU	O.A.B. Başkanı	Özge OKUV	Sınıf Öğretmeni
Münüre BAYGIN	O.A.B. Muhasip	Fatma KARAGÖZ	V.H.K.İ.
		Dilek TÜRKÖZ	O.A.B. Başkan Yrd.
		Esmâ ZAİM	O.A.B. Üye

## 1.2 Planlama Süreci

2024-2028 dönemi stratejik plan hazırlanma süreci Strateji Geliştirme Kurulu ve Stratejik Plan Ekibi'nin oluşturulması ile başlamıştır. Ekip tarafından oluşturulan çalışma takvimi kapsamında ilk aşamada durum analizi çalışmaları yapılmış ve durum analizi aşamasında, paydaşlarımızın plan sürecine aktif katılımını sağlamak üzere paydaş anketi, toplantı ve görüşmeler yapılmıştır. Durum analizinin ardından geleceğe yönelim bölümüne geçilerek okulumuzun/kurumumuzun amaç, hedef, gösterge ve stratejileri belirlenmiştir.

## 2.BÖLÜM

# DURUM ANALİZİ





## 2. DURUM ANALİZİ

Stratejik planlama sürecinin ilk adımı olan durum analizi, okulumuzun/kurumumuzun “neredeyiz?” sorusuna cevap vermektedir. Okulumuzun/kurumumuzun geleceğe yönelik amaç, hedef ve stratejiler geliştirebilmesi için öncelikle mevcut durumda hangi kaynaklara sahip olduğu ya da hangi yönlerinin eksik olduğu ayrıca, okulumuzun/kurumumuzun kontrolü dışındaki olumlu ya da olumsuz gelişmelerin neler olduğu değerlendirilmiştir. Dolayısıyla bu analiz, okulumuzun/kurumumuzun kendisini ve çevresini daha iyi tanınmasına yardımcı olacak ve stratejik planın sonraki aşamalarından daha sağlıklı sonuçlar elde edilmesini sağlayacaktır. Durum analizi bölümünde, aşağıdaki hususlarla ilgili analiz ve değerlendirmeler yapılmıştır;

- Kurumsal tarihçe
- Uygulanmakta olan planın değerlendirilmesi
- Mevzuat analizi
- Üst politika belgelerinin analizi
- Faaliyet alanları ile ürün ve hizmetlerin belirlenmesi
- Paydaş analizi
- Kuruluş içi analiz
- Dış çevre analizi (Politik, ekonomik, sosyal, teknolojik, yasal ve çevresel analiz)
- Güçlü ve zayıf yönler ile fırsatlar ve tehditler (GZFT) analizi
- Tespit ve ihtiyaçların belirlenmesi

## 2.1 Kurumsal Tarihçe



### BURSA - YILDIRIM ŞERİF ARTIŞ İLKOKULU



# OKULUMUZUN TARİHÇESİ

Okulumuz 1909 yılında İncirli Mektebi adıyla eğitim öğretime açılır. 1933 yılından itibaren İncirli İlkokulu adını almıştır. Okul binası 1945 yılında hayırsever Şerif ARTIŞ tarafından restore edilmiş ve okulumuza Şerif Artış İlkokulu adı verilmiştir. 1955 yılında Şerif ARTIŞ tarafından okulumuz arsası üzerine ikinci bina yapılmıştır. 1959 yılında Bursa Valiliği tarafından üçüncü bina yapılmıştır. Okulumuz 1992 – 1993 Eğitim Öğretim Yılından itibaren Şerif Artış İlköğretim Okulu olarak faaliyetlerine devam etmiştir. Okulumuz 2012 – 2013 Eğitim Öğretim Yılından itibaren 4 + 4 + 4 eğitim sistemine geçişle birlikte tekrar Şerif Artış İlkokulu adını almıştır. Okulumuzun B Blok binası 2020 yılında depreme dayanıksız olduğu için yıkılmıştır. 2022 yılında tüm binalar yıkılarak aynı arsa üzerine 5 kat, 24 derslikten oluşan yeni okul binası yaptırılmış ve 2024 yılında eğitim öğretime açılmıştır.

## 2.2 Uygulanmakta Olan Stratejik Planın Değerlendirilmesi

Uygulanmakta olan stratejik planın değerlendirilmesi, planın uygulanmış olan dönemine ilişkin hedef ve göstergeler bazında gerçekleşme düzeyi ile başarı ve başarısızlık nedenlerini içerir. Bu çalışmanın amacı; yeni stratejik planda yer alacak amaç, hedef ve performans göstergelerinin doğru bir çerçevede belirlenmesini sağlamaktır. Bu çalışma için uygulanmakta olan stratejik planın izleme ve değerlendirme bölümünde detayları verilen stratejik plan izleme ile stratejik plan değerlendirme tablolarından yararlanır.

Uygulanmakta olan stratejik planın değerlendirilmesi sonucu hedef ve performans göstergelerinde hedeflenen sonuçlara ulaşılması durumunda;

- Kayıt bölgesindeki öğrencilerden okula kayıt yaptıranların oranı; Okul kayıt oranında istenilen hedeflere ulaşılmıştır fakat bölgesel sorunlar nedeniyle kayıt oranlarının takibine devam edilmesi uygun görülmüştür.
- Okula yeni başlayan öğrencilerden oryantasyon eğitimine katılanların oranı; Oryantasyon eğitimi öncesi kayıt olan öğrencilere oryantasyon eğitimi verilmiş ve belirlenen hedeflere ulaşılmıştır fakat bazı öğrenci velilerimizin çocuklarını Ekim ayında kayıt yaptırmaya geldikleri için oryantasyon eğitimine katılmadan eğitim öğretime başlayan öğrencilerimiz bulunmaktadır. Özellikle 1. Sınıf öğrencilerin zamanında kayıt yaptırılmasının üzerinde durulmalıdır.
- Hayatboyu öğrenme kapsamında açılan kurslara devam oranı; Hayatboyu öğrenme kapsamında açılan kurslarda devamsızlık problemi yaşanmamıştır.

Uygulanmakta olan stratejik planın değerlendirilmesi sonucu hedef ve performans göstergelerinde hedeflenen sonuçlara ulaşamaması durumunda ise;

- İlkokul 1. Sınıf öğrencilerinden en az bir yıl okul öncesi almış olanların oranı; Pandemi süreci nedeniyle 2020 ve 2021 yıllarında belirlenen hedeflere ulaşamamıştır. 2022 ve 2023 yıllarında ise okulumuzun yık-yap kapsamında yıkılması, Ticaret Borsası İmamhatip Ortaokuluna taşınması ve taşınılan okulda yeterli alanın bulunmaması nedeniyle anasınının açılmaması belirlenen hedeflere ulaşamamasında etkili olmuştur. 2024-2025 eğitim öğretim yılında yapımı tamamlanmış olan okulumuza taşınılacağından dolayı belirlenen hedeflere ulaşabileceği öngörülmektedir.
- Bir eğitim-öğretim döneminde 20 gün ve üzeri devamsızlık yapan öğrenci oranı; Belirlenen hedeflere ulaşamamıştır. Göstergenin hedefleri düzenlenerek yeni planda yer alması gerektiği kararlaştırılmıştır.
- Bir eğitim-öğretim döneminde 20 gün ve üzeri devamsızlık yapan yabancı öğrenci oranı; Belirlenen hedeflere ulaşamamış olup hedeflerin düzenlenerek yeni planda yer alması gerektiği kararlaştırılmıştır.

## 2.3 Mevzuat Analizi

<b>KANUN</b>			
Tarih	Sayı	No	Adı
23/07/1965	12056	1739	1739 sayılı Milli Eğitim Temel Kanunu
24/10/2003	25269	222	İlköğretim ve Eğitim Kanunu
23/07/1965	12056	657	Devlet Memurları Kanunu
24/12/2003	25326	5018	Kamu Malî Yönetimi ve Kontrol Kanunu

<b>YÖNETMELİK</b>
Milli Eğitim Bakanlığı Okul Öncesi ve İlköğretim Kurumları Yönetmeliği
Milli Eğitim Bakanlığı Okul-Aile Birliği Yönetmeliği
Milli Eğitim Bakanlığı İlköğretim ve Orta Öğretim Kurumları Sosyal Etkinlikler Yönetmeliği
Taşınır Mal Yönetmeliği
MİLLÎ Eğitim Bakanlığı Rehberlik ve Psikolojik Danışma Hizmetleri Yönetmeliği
Millî Eğitim Bakanlığına Bağlı Okul Öğrencilerinin Kılık ve Kıyafetlerine Dair Yönetmelik
Ulusal ve Resmi Bayramlar ile Mahalli Kurtuluş Günleri, Atatürk Günleri ve Tarihi Günlerde Yapılacak Tören ve Kutlamalar Yönetmeliği
İLKÖĞRETİM VE ORTAÖĞRETİM KURUMLARINDA Parasız Yatılılık, Burs ve Sosyal Yardımlar Yönetmeliği
Millî Eğitim Bakanlığı Kurum Tanıtım Yönetmeliği
Millî Eğitim Bakanlığı Okul Kütüphaneleri Yönetmeliği
Millî Eğitim Bakanlığı Aday Memurların Yetiştirilmelerine İlişkin Yönetmelik
Millî Eğitim Bakanlığı Hizmetiçi Eğitim Yönetmeliği
MİLLÎ EĞİTİM BAKANLIĞI Disiplin Amirleri Yönetmeliği

<b>YÖNERGE</b>
Milli Eğitim Bakanlığı Ortaöğretim Kurumlarına Geçiş Yönergesi
Millî Eğitim Bakanlığı Personeline Başarı, Üstün Başarı Belgesi ve Ödül Verilmesine Dair Yönerge
Millî Eğitim Bakanlığı İzin Yönergesi
Millî Eğitim Bakanlığı İlköğretim Kurumları Standartları Uygulama Yönergesi
Millî Eğitim Bakanlığı Merkezî Sistem Sınav Yönergesi
Millî Eğitim Bakanlığı Evde ve Hastanede Eğitim Hizmetleri Yönergesi

Millî Eğitim Bakanlığı Yangın Önleme ve Söndürme Yönergesi
<b>Millî Eğitim Bakanlığı Personel Kimlik Kartları Yönergesi</b>
<b>Millî Eğitim Bakanlığı Bayrak Törenleri Yönergesi</b>
<b>Millî Eğitim Bakanlığı Okul Kütüphaneleri Standart Yönergesi</b>
Millî Eğitim Bakanlığı Destekleme ve Yetiştirme Kursları Yönergesi
Millî Eğitim Bakanlığı Eğitim ve Öğretim Çalışmalarının Plânlı Yürütülmesine İlişkin Yönerge

<b>KARARLAR</b>
Millî Eğitim Bakanlığı Yönetici ve Öğretmenlerinin Ders ve Ek Ders Saatlerine İlişkin Karar
MEB Talim ve Terbiye Kurulu Başkanlığı Tarafından Onaylanmış Olan Öğretim Programlarının Uygulama Esasları ile İlgili Kurul Kararları

## 2.4 Üst Politika Belgeleri Analizi

Üst politika belgeleri;

- 12. Kalkınma Planı
- Cumhurbaşkanlığı Programı,
- Orta Vadeli Program,
- Cumhurbaşkanlığı Yıllık Programı,
- Millî Eğitim Bakanlığı Stratejik Planı,
- İl Millî Eğitim Müdürlüğü Stratejik Planı,
- İlçe Millî Eğitim Müdürlüğü Stratejik Planı

*Tablo 2. Üst Politika Belgeleri Analizi Tablosu*

Üst Politika Belgesi	İlgili Bölüm/Referans	Verilen Görevler/İhtiyaçlar
1	On İkinci Kalkınma Planı	Fikrî Mülkiyet Hakları, Eğitim, Çocuk, Gençlik, Engelli Hizmetleri, Kültür ve Sanat, Spor, Afet Yönetimi, İstihdam
2	Orta Vadeli Program (2024-2026)	Afet Yönetimi, Dijital Dönüşüm, Ne Eğitimde Ne İstihdamda Olan Gençlerin ve Kadınların Eğitime ve İstihdama Katılımı,
3	Cumhurbaşkanlığı 2024 Yıllık Programı	Turizm, Fikri Mülkiyet Hakları, Eğitim, Çocuk, Gençlik, Engelli Hizmetleri, Kültür ve Sanat
4	Millî Eğitim Bakanlığı, Bursa İl Milli Eğitim Müdürlüğü, Yıldırım İlçe Milli Eğitim Müdürlüğü 2024-2028 Stratejik Planları	Okulumuzun stratejik planda ele alacakları temel amaç, hedef ve performans göstergelerinin belirlenmesi
5	20. Millî Eğitim Şura Kararları	<b>Temel Eğitimde Fırsat Eşitliği:</b> Okul Öncesi Eğitimin Yaygınlaştırılması, Özel Eğitim ve Rehberlik Hizmetlerinin İyileştirilmesi, Temel Eğitime Erişimin ve Eğitimde Niteliğin Artırılması, Eğitim Sisteminin Kalitesinin İzlenmesi, <b>Öğretmenlerin Mesleki Gelişimi:</b> Öğretmen Yetiştirmenin İyileştirilmesi, Öğretmenlerin Mesleki Gelişiminin Desteklenmesi, Öğretmenliğin Statüsünün Artırılması yararlanılacak kararlar.
6	Türkiye Bilimsel ve Teknolojik Araştırma Kurumu (TÜBİTAK) Vizyon: 2023 Eğitim ve İnsan Kaynakları Raporu	Eğitim alanında, bireyin yaratıcılık ve hayal gücünü geliştiren; bireysel farklılıkların gözetilmesi ve değerlendirilmesi ile her bireyin özellikleri doğrultusunda en üst düzeyde kendini geliştirebildiği; zaman ve mekân kısıtlarından arınmış, kendi özgün öğrenme teknolojilerini yaratmış ve değişim esnekliğiyle kendini yenileme gücüne sahip; öğrenme ve insan odaklı bir eğitim sistemine sahip olmak;
7	Bursa Eskişehir Bilecik	Eğitim hizmetlerinde kalitenin ve erişilebilirliğin

	(BEBKA) Bölge Planı (2014-2023) BEBKA Vizyonu Gelişme Eksen 2. Beşerî Gelişme ve Sosyal İçerme	artırılması amacıyla yapılacak çalışmalar
8	<i>Büyükşehir 2020/2024 yılı Stratejik Planı</i>	<i>Bursa Büyükşehir Belediyesi ile Bursa İl Millî Eğitim Müdürlüğü arasında eğitim, kentleşme, ulaşım, çevre, sıfır atık, iklim değişikliği, sağlık, spor, sosyal, kültür, gençlik, kırsal tarım, bahçecilik, ormancılık, tarım teknolojileri, gıda ve halı, arıcılık ile afet yönetimi ve kurumsal yönetim alanlarında ortak proje geliştirmek ve uygulamak amacıyla imzalanan protokol.</i>

## 2.5 Faaliyet Alanları ile Ürün/Hizmetlerin Belirlenmesi

Mevzuat analizi çıktıları dolayısıyla görev ve sorumluluklar dikkate alınarak okul/kurumun sunduğu temel ürün ve hizmetler belirlenir. Belirlenen ürün ve hizmetler Tablo 3'te belirtildiği gibi belirli faaliyet alanları altında toplanır. Faaliyet alanları ile ürün ve hizmetlerin belirlenmesi amaç, hedef ve stratejilerin oluşturulması aşamasında yönlendirici olacaktır.

*Tablo 3. Faaliyet Alanlar/Ürün ve Hizmetler Tablosu*

<b>Faaliyet Alanı</b>	<b>Ürün/Hizmetler</b>
<b>Öğretim-eğitim faaliyetleri</b>	<b>Öğrenci İşleri</b> <ul style="list-style-type: none"><li>• Kayıt-nakil işleri</li><li>• Devam-devamsızlık</li><li>• Sınıf geçme</li><li>• Öğrenci başarısının değerlendirilmesi</li></ul>
<b>Rehberlik faaliyetleri</b>	<ul style="list-style-type: none"><li>• Öğrencilere rehberlik yapmak</li><li>• Velilere rehberlik etmek</li><li>• Rehberlik faaliyetlerini yürütmek</li><li>• Öğrenci davranışlarının değerlendirilmesi</li></ul>
<b>Sosyal faaliyetler</b>	<ul style="list-style-type: none"><li>• Kulüp çalışmaları</li><li>• Halk oyunları</li><li>• Müzik çalışmaları ( koro vb.)</li><li>• Yarışmalar</li><li>• Yardım faaliyetleri</li></ul>
<b>Sportif faaliyetler</b>	<ul style="list-style-type: none"><li>• Futbol</li><li>• Masa Tenisi</li><li>• Voleybol</li></ul>
<b>Kültürel ve sanatsal faaliyetler</b>	<ul style="list-style-type: none"><li>• Ders dışı eğitim çalışmalar (tiyatro, şiir dinletisi, satranç, görsel sanatlar ,yaratıcı yazarlık vb.)</li></ul>
<b>Okul aile birliği faaliyetleri</b>	<ul style="list-style-type: none"><li>• Okul bakım- onarım işleri</li><li>• Bağış kabul işleri</li><li>• Yardım faaliyetleri</li></ul>



## 2.6 Paydaş Analizi

Paydaş analizi kapsamında, öncelikle paydaşlar belirlenerek iç ve dış paydaş olarak tasnif edilmiştir. Katılımcılığı artırmak ve paydaş görüşlerini plana yansıtılabilmek amacıyla anket uygulaması, mülakat, atölye çalışması ve toplantılardan yararlanılmıştır.

*Tablo 4. Paydaş Sınıflandırma ve Önceliklendirme Tablosu*

PAYDAŞLAR	İÇ PAYDAŞ	DIŞ PAYDAŞ	ÖNCELİĞİ (5 Yüksek Öncelik -1 Düşük Öncelik)
Millî Eğitim Bakanlığı		X	5
Valilik		X	5
İl Millî Eğitim Müdürlüğü		X	5
Kaymakamlık		X	5
İlçe Millî Eğitim Müdürlüğü		X	5
Öğretmenler	X		5
Öğrenciler	X		5
Veliler		X	5
Okul Aile Birliği	X		5
RAM Müdürlüğü		X	4
Üniversiteler		X	3
Okul Kantini		X	4
Güvenlik Güçleri (Emniyet, Jandarma)		X	3
Muhtarlık		X	3
Sivil Toplum Kuruluşları		X	3
Destek Personeli	X		4

Paydaş anketlerine ilişkin ortaya çıkan temel sonuçlar şu şekildedir:

**Öğrenci Anketi Sonuçları:** Okulumuz öğrencileri genel olarak okulu sevmektedirler ve öğretmenlerine olan güvenleri tamdır. Fakat anket sonuçlarına göre okulda kendini güvende hissetme konusunda bir problem olduğu anlaşılmaktadır. Bunun nedeninin davranış problemi olan öğrenci sayısının fazla olması ve Ticaret Borsası İmam Hatip Ortaokulunun ilköğretim öğrencilerine uygun olmamasından kaynaklandığı düşünülmektedir. Temizlik konusunda da memnuniyetsizlikler vardır. Yine sebebinin aynı binayı iki okulun kullanması, sabahçı öğrenciler çıktıktan sonra kendi öğrencilerimiz girmeden temizlik için süre kalmaması ve sabahçı öğrencilerin okulu temiz bırakmamasıdır. Son olarak kantin konusunda da memnuniyetsizlikler vardır.

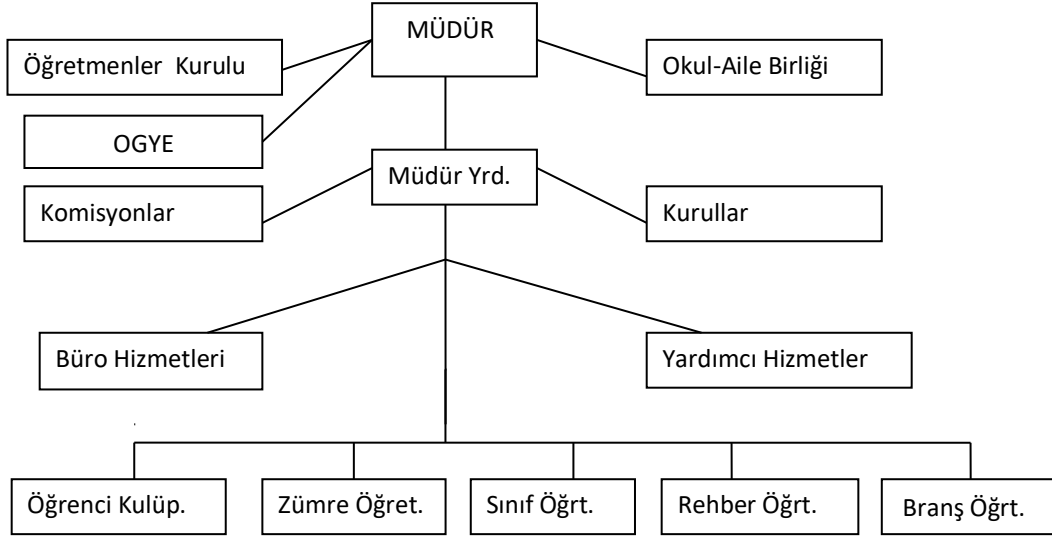
**Öğretmen Anketi Sonuçları:** Anket sonuçlarına göre okulumuz öğretmenleri okul yönetiminden ve okul içi personel iletişiminden memnundur. Öğretmenler arasındaki iletişim ve iş birliği üst düzeyde çıkmıştır. Okulun temiz ve hijyen olması eşit dağılım göstermiş ve çoğunluk kararsız kalmıştır. Öğrenci anketinde olduğu gibi sonucun bu şekilde çıkmasında aynı binayı iki okulun kullanmasının etkisi büyüktür. 2024-2025 eğitim öğretim yılından itibaren bu konuya dikkat edilmelidir.

**Veli Anketi Sonuçları:** Anket sonuçlarına göre öğrenci velilerimiz genel olarak okulun işleyişinden ve mevcut durumdan memnundur. Anket sonuçlarında “Kesinlikle Katılıyorum, Katılıyorum ve Kararsızım” seçeneklerinde yoğunlaşma yaşanmıştır.

## 2.7 Kuruluş İçi Analiz

Bu bölümde; teşkilat yapısı, insan kaynaklarının yetkinlik düzeyi, kurum kültürü, teknoloji ve bilişim altyapısı, fiziki ve mali kaynaklara ilişkin analizlere yer verilmiştir.

### 2.7.1 Teşkilat Şeması



### 2.7.2 İnsan Kaynakları

Bu bölümde; okulumuz personeline ilişkin nicel veriler ile personelin sahip olduğu niteliklerin analizi yapılmıştır.

Okul/kurumda çalışanlar ve görevleri belirlenir. Ayrıca;

- Kurumun sahip olduğu toplam norm kadro sayısı,
- Çalışan toplam personel sayısı,
- İhtiyaç duyulan branşlar ve ihtiyaç sayısı,
- Buna bağlı olarak yapılan istihdam sayısı,
- Personelin nasıl atandığı,
- Varsa geçici personelin alındığı kaynağı,
- Kadrosu olmayıp da sözleşmeli çalıştırılan personelin sayısı,
- Eğitim düzeyi, gönüllü olarak aldığı diğer görevler,
- Okul/kuruma son -en az- iki yılda gelen giden personel sayısı mümkün ise neden okul/kurumdan tayin istedikleri,
- Ortalama okulda çalışma yılı,
- Ortalama hizmet içi eğitim saati,
- Çalışana verilen ödül ve ceza sayısı gibi hususlar tablo hâlinde düzenlenebilir.
- Okul/kurumda çalışan yönetici, öğretmen, diğer personelin görevlerinin neler olduğu belirlenmelidir.

**Tablo 5. Çalışanların Görev Dağılımı**

<b>Çalışanın Ünvanı</b>	<b>Görevleri</b>
Okul /Kurum Müdürü	Okulun amaçlarına uygun olarak yönetilmesinden, değerlendirilmesinden ve geliştirmesinden sorumludur
Müdür Yardımcısı	Okulun her türlü eğitim-öğretim, yönetim, öğrenci, personel, tahakkuk, ayniyat, yazışma, sosyal etkinlikler, yatılılık, bursluluk, güvenlik, beslenme, bakım, nöbet, koruma, temizlik, düzen, halkla ilişkiler gibi işleriyle ilgili olarak okul müdürü tarafından verilen görevleri yapar. Okulun düzenini sağlar.
Öğretmenler	<ul style="list-style-type: none"><li>- Dersler sınıf veya branş öğretmenleri tarafından okutulur.</li><li>- Öğretmenler, kendilerine verilen sınıfın veya şubenin derslerini, programda belirtilen esaslara göre plânlamak, okutmak, bunlarla ilgili uygulama ve deneyleri yapmak, ders dışında okulun eğitim-öğretim ve yönetim işlerine etkin bir biçimde katılmak ve bu konularda kanun, yönetmelik ve emirlerde belirtilen görevleri yerine getirmekle yükümlüdürler.</li><li>- Okulun bina ve tesisleri ile öğrenci mevcudu, yatılı-gündüzlü, normal veya ikili öğretim gibi durumları göz önünde bulundurularak okul müdürlüğünce düzenlenen nöbet çizelgesine göre öğretmenlerin, normal öğretim yapan okullarda gün süresince, ikili öğretim yapan okullarda ise kendi devresinde nöbet tutmaları sağlanır.</li></ul>
Yönetim İşleri ve Büro Memuru	<ul style="list-style-type: none"><li>- Müdür veya müdür yardımcıları tarafından kendilerine verilen yazı ve büro işlerini yaparlar.</li><li>- Gelen ve giden yazılarla ilgili dosya ve defterleri tutar, yazılanların asıl veya örneklerini dosyalar ve saklar, gerekenlere cevap hazırlarlar.</li><li>- Memurlar, teslim edilen gizli ya da şahıslarla ilgili yazıların saklanmasından ve gizli tutulmasından sorumludurlar.</li><li>- Öğretmen, memur ve hizmetlilerin özlük dosyalarını tutar ve bunlarla ilgili değişiklikleri günü gününe işlerler.</li><li>- Arşiv işlerini düzenlerler.</li><li>- Müdürün vereceği hizmete yönelik diğer görevleri de yaparlar.</li></ul>
Yardımcı Hizmetler Personeli	<ul style="list-style-type: none"><li>-Yardımcı hizmetler sınıfı personeli, okul yönetimince yapılacak plânlama ve iş bölümüne göre her türlü yazı ve dosyayı dağıtmak ve toplamak,</li><li>- Ziyaretçileri karşılamak ve yol göstermek,</li><li>- Hizmet yerlerini temizlemek,</li><li>- Okula getirilen ve çıkarılan her türlü araç-gereç ve malzeme ile eşyayı taşıma ve yerleştirme işlerini yapmakla yükümlüdürler.</li><li>- Bu görevlerini yaparken okul yöneticilerine ve nöbetçi öğretmene karşı sorumludurlar.</li><li>- Kazan dairesi ile ilgili hizmetleri yapar.</li><li>- Yardımcı hizmetli okul müdürüne, müdür yardımcısına ve nöbetçi öğretmene karşı sorumludur.</li><li>- Müdürün vereceği hizmete yönelik diğer görevleri de yapar.</li></ul>

**Tablo 6. İdari Personelin Hizmet Süresine İlişkin Bilgiler**

Hizmet Süreleri	2024 Yılı İtibarıyla	
	Kişi Sayısı	%
1-4 Yıl	0	0
5-6 Yıl	0	0
7-10 Yıl	0	0
10.....Üzeri	2	100

**Tablo 7. Öğretmenlerin Hizmet Süreleri (Yıl İtibarıyla)**

Hizmet Süreleri	Branşı	Kadın	Erkek	Hizmet Yılı	Toplam
1-3 Yıl	Rehberlik Öğrt.	1	0		1
4-6 Yıl	Sınıf Öğretmeni	2	0		2
7-10 Yıl	Sınıf Öğretmeni	3	0		3
11-15 Yıl	Sınıf Öğretmeni	1	0		1
16-20	Sınıf Öğretmeni	1	0		1
20 ve üzeri	Sınıf Öğretmeni	2	4		6
20 ve üzeri	İngilizce Öğretmeni	1	0		1

**Tablo 8. Kurumdaki Mevcut Hizmetli/ Memur Sayısı**

	Görevi	Erkek	Kadın	Eğitim Durumu	Hizmet Yılı	Toplam
1	Memur	0	1	Lise	28	1
2	Hizmetli	1	0	Lise	12	1

**Tablo 9. Okul/kurum Rehberlik Hizmetleri**

Mevcut Kapasite				Mevcut Kapasite Kullanımı ve Performans					
Psikolojik Danışman Norm Sayısı	Görev Yapan Psikolojik Danışman Sayısı	İhtiyaç Duyulan Psikolojik Danışman Sayısı	Görüşme Odası Sayısı	Danışmanlık Hizmeti Alan			Rehberlik Hizmetleri ile İlgili Düzenlenen Eğitim/Paylaşım Toplantısı vb. Faaliyet Sayısı		
				Öğrenci Sayısı	Öğretmen Sayısı	Veli Sayısı	Öğretmenlere Yönelik	Öğrencilere Yönelik	Velilere Yönelik
1	1	0	1	269	11	85	10	99	10

### 2.7.3 Teknolojik Düzey

Okulumuzun teknolojik altyapısı ve teknolojiyi kullanabilme düzeyine ilişkin analizi yapılmıştır.

*Tablo 10. Teknolojik Araç-Gereç Durumu*

Araç-Gereçler	Mevcut Durum	İhtiyaç
Etkileşimli Tahta	Yeterli	Yok
Bilgisayar	Yeterli	Yok
Yazıcı	Yeterli	Yok
Çok Fonksiyonlu Fotokopi Makinası	Yeterli	Yok
Projeksiyon	Yeterli	Yok
Kamera	Yeterli	Yok
Amfi	Yeterli	Yok
Televizyon	Yeterli	Yok
Okulun Web Sitesi	Var	Yok

*Tablo 11. Fiziki Mekân Durumu*

Fiziki Mekân	Var	Yok	Adedi	İhtiyaç
Öğretmen Çalışma Odası	X		1	0
Ekipman Odası	X		2	0
Kütüphane	X		1	0
Rehberlik Servisi	X		1	0
Resim Odası		X	0	0
Müzik Odası		X	0	0
Çok Amaçlı Salon	X		1	0
Spor Salonu	X		1	0

## 2.7.4 Mali Kaynaklar

Okul/Kurumun mali kaynak analizi aşağıda belirtilmiştir.

*Tablo 12. Kaynak Tablosu*

<b>Kaynaklar</b>	<b>2023</b>	<b>2024</b>	<b>2025</b>	<b>2026</b>	<b>2027</b>	<b>2028</b>
Genel Bütçe	0	0	0	0	0	0
Okul Aile Birliği	2.520TL	35.950TL	30.000TL	40.000TL	50.000TL	60.000TL
Özel İdare	0	0	0	0	0	0
Kira Gelirleri	0	12.000TL	40.000TL	55.000TL	70.000TL	90.000TL
Döner Sermaye	0	0	0	0	0	0
Dış Kaynak/Projeler	0	0	0	0	0	0
Diğer	0	0	0	0	0	0
<b>TOPLAM</b>	<b>2.520TL</b>	<b>47.950TL</b>	<b>70.000TL</b>	<b>95.000TL</b>	<b>120.000TL</b>	<b>150.000TL</b>

*Tablo 13. Gelir-Gider Tablosu*

<b>YILLAR</b>	<b>2021</b>		<b>2022</b>		<b>2023</b>	
<b>HARCAMA KALEMLERİ</b>	<b>GELİR</b>	<b>GİDER</b>	<b>GELİR</b>	<b>GİDER</b>	<b>GELİR</b>	<b>GİDER</b>
Temizlik		0		18.238,54		34.225,36
Küçük Onarım		0		0		0
Bilgisayar Harcamaları		501,50		0		0
Büro Malzemeleri Harcamaları	7.673,04	0	36.625,37	11.239,80	66.286,93	0
Telefon		0		0		0
Sosyal Faaliyetler		0		0		0
Kırtasiye		0		6.541,75		29.541,57
<b>GENEL TOPLAM</b>		<b>501,50</b>		<b>36.019,79</b>		<b>63.766,93</b>



## 2.7.5 İstatistikî Veriler

Okul/kurumla ilgili her türlü sayısal veriler geriye dönük olarak (en az 3 yıllık) verilir. İstatistikî veriler kapsamında incelenecek hususlar;

- Öğrenci durumu (genel mevcut, ortalama sınıf mevcudu, mevcudu en fazla olan ve en az olan sınıf mevcudu sayısı, kaynaştırma eğitimine tabi öğrenci sayısı vs.)

	Öğrenci Sayısı	Ortalama Sınıf Mevcudu	En Kalabalık Sınıf Mevcudu Sayısı	En Az Öğrenci Olan Sınıf Mevcudu
2024	416	35	52	28
2023	428	36	48	27
2022	424	35	49	25

- Öğrenci kursları (kurs açılan dersler, katılan öğrenci sayısı, görev alan öğretmenlerin sayısı, kursun akademik başarıya olan katkısı vs.)

Okulun fiziki imkanları kurs açmaya elverişli olmadığından dolayı yeterli miktarda kurs açılmamıştır. Uyum Sonrası Telafi Eğitimi kursları açılmış olup bu kurslarda 2 öğretmenimiz görev almıştır.

- Okul/kurumun akademik başarısı (ulusal düzeyde yapılan sınavlarda başarı sağlayan öğrenci sayısı ve mevcuda oranı, il başarı sırası, sınıfını doğrudan geçen öğrenci sayısı/oranı, sınıf tekrarı yapan öğrenci sayısı/oranı vb.)

	Doğrudan Geçen Öğrenci Sayısı Oranı %	Sınıf Tekrarı Yapan Öğrenci Sayısı Oranı %
2022-2023	93,06	7,94
2021-2022	93	6,13
2020-2021	88,03	11,97

İlköğretim Haftası (Eylül ayının 3. haftası)	Gizem DURGUN	Mesture AKKAYA
Gaziler Günü (19 Eylül)	Melike DİKEREL UÇAR	Ahmet BAHÇECİ
Hayvanları Koruma Günü (4 Ekim)	Muslihittin KILIÇ	Yasemin A. YALÇIN
Cumhuriyet Bayramı (29 Ekim)	Erkan GÖL, Özge OKUV, Aydın AKGÜN <b>Komisyon organizasyonu sağlar ve tüm öğretmenler aktif görev yapar.</b>	
Kızılay Haftası (29 Ekim - 04 Kasım)	Aydın AKGÜRGEN	Aydın AKGÜN
Atatürk Haftası (10 - 16 Kasım)	Mesture AKKAYA	Özge OKUV
Afet Eğitimi Hazırlık Günü (11 Kasım)	Aydın AKGÜN	Muslihittin KILIÇ
Dünya Çocuk Hakları Günü (20 Kasım)	Havva Nur KAYAOĞLU	Zehra İMAMOĞLU
Öğretmenler Günü (24 Kasım)	Seda SARIÇAM AKTAŞ	Gizem DURGUN
İnsan Hakları ve Demokrasi Haftası (10 Aralık gününü içine alan hafta)	Melike DİKEREL UÇAR	Ahmet BAHÇECİ
Tutum, Yatırım ve Türk Malları Haftası (12 - 18 Aralık)	Özlem DÖĞER	Aydın AKGÜRGEN
Enerji Tasarrufu Haftası (Ocak ayının 2. haftası)	Zehra İMAMOĞLU	Özlem DÖĞER
Sivil Savunma Günü (28 Şubat)	Muslihittin KILIÇ	Ahmet BAHÇECİ
Yeşilay Haftası (1 Mart gününü içine alan hafta)	Özge OKUV	Aydın AKGÜN
Dünya Kadınlar Günü (8 Mart)	Mesture AKKAYA	Seda SARIÇAM AKTAŞ
İstiklal Marşı'nın Kabulü ve Mehmet Akif Ersoy'u Anma Günü (12 Mart)	Melike DİKEREL UÇAR	Gizem DURGUN
Tüketiciyi Koruma Haftası (15 - 21 Mart)	Havva Nur KAYAOĞLU	Yasemin A. YALÇIN
Şehitler Günü (18 Mart)	A.AKGÜRGEN-Ö.OKUV	S. AKTAŞ - M.KÖSE
Yaşlılar Haftası (18 - 24 Mart)	Özlem DÖĞER	Havva Nur KAYAOĞLU
Orman Haftası (21 - 26 Mart)	Zehra İMAMOĞLU	Yasemin A. YALÇIN
Dünya Tiyatrolar Günü (27 Mart)	Zehra İMAMOĞLU	Mesture AKKAYA
Kütüphaneler Haftası (Mart ayının son Pazartesi gününü içine alan hafta)	Melike DİKEREL UÇAR	Gizem DURGUN
Turizm Haftası (15 - 22 Nisan)	Ahmet BAHÇECİ	Aydın AKGÜRGEN
23 Nisan Ulusal Egemenlik ve Çocuk Bayramı	Erkan GÖL, Mesture AKKAYA, Zehra İMAMOĞLU, Havva Nur KAYAOĞLU, Aydın AKGÜN (Komisyon organizasyonu sağlar ve tüm öğretmenler aktif görev yapar.)	
Dünya Kitap Günü ve Kütüphaneler Haftası (23 Nisan gününü içine alan hafta)	Özlem DÖĞER	Özge OKUV
Trafik ve İlk Yardım Haftası (Mayıs ayının ilk haftası)	Seda SARIÇAM AKTAŞ	Yasemin A. YALÇIN
Anneler Günü (Mayıs ayının 2. pazarı)	Melike DİKEREL UÇAR	Özge OKUV
Engelliler Haftası (10 - 14 Mayıs)	Havva Nur KAYAOĞLU	Zehra İMAMOĞLU
Dünya Su Günü (22 Mart)	Gizem DURGUN	Ahmet BAHÇECİ
Sıfır Atık Günü (31 Mart)	Seda SARIÇAM AKTAŞ	Aydın AKGÜRGEN
Çevre Koruma Haftası (Haziran ayının 2. haftası)	Aydın AKGÜN	Melike DİKEREL UÇAR
Dünya Sağlık Günü (7 Nisan)	Özlem DÖĞER	Aydın AKGÜN
Otizm Farkındalık Günü (1 Nisan)	Havva Nur KAYAOĞLU	Yasemin A. YALÇIN
İş Sağlığı ve Güvenliği İSG Haftası (Mayıs ayının ilk haftası)	Muslihittin KILIÇ	Aydın AKGÜN
Sağlık İçin Hareket Et Günü (9 Mayıs)	Mesture AKKAYA	Gizem DURGUN
Ulusal Halk Sağlığı Haftası (Eylül ayının ilk haftası)	Seda SARIÇAM AKTAŞ	Aydın AKGÜRGEN
Dünya İlk Yardım Günü (8 Eylül)	Özge OKUV	Yasemin A. YALÇIN
Küresel İklim Eylem Günü (25 Eylül)	Havva Nur KAYAOĞLU	Zehra İMAMOĞLU
Dünya Çevre Sağlığı Haftası (26 Eylül)	Melike DİKEREL UÇAR	Ahmet BAHÇECİ
Dünya Afet Azaltma Günü (12 Ekim)	Özlem DÖĞER	Gizem DURGUN
Dünya E-Atık Günü (14 Ekim)	Mesture AKKAYA	Muslihittin KILIÇ
Dünya Diyabet Günü (13 Kasım)	Melike DİKEREL UÇAR	Özge OKUV
Ağız ve Diş Sağlığı Haftası (Kasım ayının 3. haftası)	Zehra İMAMOĞLU	Özlem DÖĞER
Yeryüzü İklim Günü (15 Mayıs)	Ahmet BAHÇECİ	Seda SARIÇAM AKTAŞ
Dünya Çevre Günü (5 Haziran)	Aydın AKGÜRGEN	Aydın AKGÜN
Down Sendromlular Günü (20 Mart)	Havva Nur KAYAOĞLU	Yasemin A. YALÇIN
Dünya Obezite Günü (Mart ayının ilk haftası)	Özge OKUV	Aydın AKGÜN
19 Mayıs Atatürk'ü Anma ve Gençlik ve Spor Bayramı	Mesture AKKAYA	Aydın AKGÜRGEN

- Öğrenci devam durumu (öğrencilerin devamsızlık ortalaması, önceki yılda devamsızlıktan kalan öğrenci sayısı, bu yıl sürekli devamsızlık yapan öğrenci sayısı, önceden devamsız olup da devamı sağlanan öğrenci sayısı),

2023 Devamsızlıktan Kalan Öğrenci Sayısı	2024 Sürekli Devamsız Öğrenci Sayısı	Önceden Devamsız Olup Devamı Sağlanan Öğrenci Sayısı
34	31	7

- Personel devam durumu (personelin sevk alma durumu, zorunlu izinler hariç alınan izin süreleri, sevk alma sıklığı-haftalık sevk sayısı-alınan rapor sayısı),

Okulumuz personeli genel olarak okula devam etmektedirler. Zorunlu haller dışında sevk ve muayene işlemlerini eğitim- öğretim saatleri dışında yapmaktadırlar. Okulumuz personeli

- 2024 yılında toplam 42 gün rapor almıştır. Kişi başı yıllık rapor alma oranı 2,1 olmaktadır.
- 2023 yılında toplam 63 gün rapor alınmıştır. Kişi başı yıllık rapor alma oranı 3,15 olmaktadır.
- 2022 yılında toplam 45 gün rapor alınmıştır. Kişi başı yıllık rapor alma oranı 2,25 olmaktadır.

- Rehberlik hizmetleri (yararlanan öğrenci sayısı ve diğer faaliyetleri),

2023-2024 eğitim öğretim yılında bütün öğrencilerimize Rehberlik Hizmeti sunulmuş olup 3409 öğrenciye 99 çalışma gerçekleştirilmiştir. Bir öğrenciye birden fazla çalışma gerçekleştirilmiştir.

Destek Hizmetleri kapsamında veli toplantıları yapılarak 110 veli ile çalışmalar gerçekleştirilmiştir.

Müşavirlik Hizmetleri kapsamında 10 öğretmen ile çalışmalar yapılmıştır.

- Engelli öğrenciler için kolaylaştırıcı çalışmalar (engelli öğrencilerin sayısı ve engel çeşitleri ile bunların yaşamını kolaylaştırmak için alınan önlemler),

Engelli öğrencimiz bulunmamaktadır.

- Okulun dış çevre (MEB, BELEDİYE, AB, TÜBİTAK, MEM) tarafından düzenlenen faaliyet ve projelere katılma ve bu projelerden yararlanma durumu,

Okulumuz dış çevre tarafından düzenlenen etkinlik ve faaliyetlere imkanlar dahilinde katılmaktadır. 2023-2024 eğitim öğretim yılında Yıldırım Belediyesinin düzenlemiş olduğu Beceri Parkuru ve Molla Yegan Çocuk Üniversitesinin düzenlemiş olduğu Uzay ve Astronot temalı faaliyetlere katılım sağlanmıştır.

- Okul/kuruma ulaşım

Okulumuz merkezi bir konumda bulunduğundan dolayı ulaşım sıkıntısı yaşanmamaktadır.

- Fiziki mekânlar (Spor salonu, çok amaçlı salon, BTS, laboratuvar, sınıflar, idari odalar, öğretmenler odası vs. kullanıma uygunluğu, kullanılma sıklığı, binanın dış ve iç ses yalıtımı, danışma, ziyaretçi odası vs. belirtilmelidir.)

2023-2024 eğitim-öğretim yılında Ticaret Borsası İmam Hatip Ortaokulu'nda misafir olarak eğitim öğretime devam ettiğimizden dolayı spor salonu ve çok amaçlı salonumuz bulunmamaktadır. Sınıflar ve öğretmenler odası alan olarak yeterli değildir. 1 İdari odada Okul Müdürü, Müdür Yardımcısı ve V.H.K.İ. olmak üzere 3 personel görev yapmaktadır.

Fakat yapımı tamamlanan yeni yapılan binamız 2024-2025 eğitim öğretim yılında eğitim öğretime başlayacaktır. Yeni binamızın spor salonu ve çok amaçlı seminer salonu bulunmaktadır. Ayrıca sınıflar ve öğretmenler odası daha geniştir ve yeterli miktarda idari oda bulunmaktadır.

- Kantin, yemekhane (kantinin işletilme biçimi, ihtiyacı karşılama düzeyi, okula getirisi, öğrencilerin dışarı gitmesini önleme durumu, faydaları), Isınma durumu (okulun nasıl ısıtıldığı, yakıt türü, ısınmanın tam sağlanıp sağlanmadığı, sağlanamıyorsa nedenleri, kalorifer görevlisinin eğitimi, belgesi),

Yeni binamız henüz faaliyete geçmediğinden dolayı kendi bünyemizde kantinimiz bulunmamaktadır. 2024-2025 eğitim öğretim yılında yeni binamızda kantinimiz faaliyete başlayacaktır.

- Sivil savunma çalışmaları (yangın tertibatı, yangın tüpü, ikaz alarm zili, elektrik tertibatının kontrolü, baca temizliği, kalorifer kazanının temizliği, sivil savunma tatbikatı vs.),

Okul binamızın yeni yapılmış olması bu konuda avantaj sağlamaktadır. Her katta yangın tertibatı bulunmaktadır. İkaz alarm zili, elektrik tertibatı yenidir. Henüz kullanılmadığı için baca temizliği ve kalorifer kazanının temizliğine gerek duyulmamıştır.

- Diğer araç ve gereçler (Okulda bulunan ders araçları genel olarak belirtilir etkin kullanımı ile ilgili yapılan çalışmalar ifade edilir.),

Okulumuzda anasınıfı hariç bütün sınıflarda etkileşimli tahta bulunmaktadır. Öğrenci dolapları ve öğretmen dolapları sınıflara sabitlenmiştir.

- Okul/kurumun iş birliği yaptığı kurum ya da kişiler, okulda ya da okulca düzenlenen panel, konferans vb. sunumlar,

Yıldırım Belediyesi, Molla Yegan Çocuk Üniversitesi, RAM, Yıldırım İlçe MEM...

## 2.8 Çevre Analizi (PESTLE)

Çevre analiziyle okul/kurum üzerinde etkili olan veya olabilecek politik, ekonomik, sosyo-kültürel, teknolojik, yasal çevresel dış etkenlerin tespit edilmesi amaçlanmıştır.

*Tablo 14 PESTLE Analiz Tablosu*

<b>Politik-Yasal etkenler</b>	<b>Ekonomik etkenler</b>
<ul style="list-style-type: none"><li>• Kalkınma Planı ve Orta Vadeli Program,</li><li>• Bakanlık, il ve ilçe stratejik planlarının incelenmesi,</li><li>• Yasal yükümlülüklerin belirlenmesi,</li><li>• Oluşturulması gereken kurul ve komisyonlar,</li><li>• Okul/kurum çevresindeki politik durum.</li></ul>	<ul style="list-style-type: none"><li>• Gelir durumunun düşük olması</li><li>• Düzenli geliri olan aile oranının düşük olması</li><li>• Öğrenci davranış problemlerinin ortaya çıkardığı ekonomik giderler.</li><li>• Okul kitaplarının geri dönüşümünün sağlanması, materyallerin yeniden kullanılabilir hale getirilmesi.</li><li>• Okul Aile Birliğinin yeterli düzeyde bağış toplayamaması mal, ürün ve hizmet satın alma imkanlarını kısıtlamaktadır.</li></ul>
<b>Sosyokültürel etkenler</b>	<b>Teknolojik etkenler</b>
<ul style="list-style-type: none"><li>• Aileleri bilinçlendirmek için toplantı, seminer ve bireysel görüşmeler yapılmaktadır.</li><li>• Aile birliğinin olmaması, çocukların erken yaşta evlenmesi, ailede suç oranının yüksek olması, çekirdek ailenin cezaevinde olması nedeniyle ailesiyle yaşamayan bakıcı ve aile büyükleri ile yaşayan öğrencilerin varlığı,</li><li>• Yabancı Uyruklu öğrenci sayısının fazlalığı</li><li>• Hazır ve paketli gıdaların fazla tüketilmesi</li></ul>	<ul style="list-style-type: none"><li>• Sınıflarda etkileşimli tahta bulunmaktadır.</li><li>• Öğrenci işlemleri e-okuldan personel işlemleri ise mebbis üzerinden takip edilmektedir.</li><li>• Okuldaki mevcut bilgisayar, fotokopi, yazıcı vb araçlar ihtiyacı karşılamaktadır.</li><li>• Web sitemiz sürekli güncellenmektedir</li></ul>
<b>Çevresel Etkenler</b>	
<ul style="list-style-type: none"><li>• Bölgede yeşil alan ve parkların olmaması</li><li>• Isınmada kömürlü soba kullanılmasından kaynaklanan hava kirliliği olması</li><li>• Binaların çok eski olmasından kaynaklı deprem sonrası oluşacak risk faktörleri</li><li>• Aileler tarafından öğrencilerin sağlık kontrollerinin düzenli olarak yaptırılmaması</li></ul>	

## 2.9 Güçlü ve Zayıf Yönler ile Fırsatlar ve Tehditler (GZFT) Analizi

Okul/kurumun güçlü ve zayıf yönleri ile okul/kurum dışında oluşabilecek fırsatlar ve tehditler belirlenmiştir.

*Tablo 15 GZFT Analizi*

<b>İç Çevre</b>	
<b>Güçlü Yönler</b>	<b>Zayıf Yönler</b>
Öğrencilerin öğretmenlerine güvenlerinin tam olması	Okul bahçesinin yetersiz olması
Öğretmen veli arasındaki iletişimin iyi olması	Güvenlik personelinin olmaması
Okulun teknolojik alt yapısının yeterli olması	Veli okul iş birliğinin yetersiz olması
Donatım malzemelerinin yeterli olması	Davranış bozukluğu olan öğrencilerin olması
Okulun fiziki yapısının yeni olması	Veli profilinin eğitim seviyesinin düşük ve çoğunlukla suça karışan ailelerden oluşması
Dinamik ve yetkin öğretmen kadrosunun olması	Öğrencilerin aile birliğinin olmaması
Kurumsal iletişimin iyi olması	Okulumuzda kütüphane olmaması
Rehberlik servisinin etkin ve verimli çalışması	Sosyal etkinliklerin yetersizliği
Temizlik personelinin yeterli olması	
Okula ulaşımın kolay olması	
<b>Dış Çevre</b>	
<b>Fırsatlar</b>	<b>Tehditler</b>
Çok amaçlı solunun bulunması	Güvenlik sorunu
Spor salonunun bulunması	Bazı velilerin öfke kontrolünün olması
Okulun merkezi konumda olması	Parçalanmış aile yapısı
Okul binasının yeni olması	Ailelerin eğitime bakış açısı ve eğitim düzeylerinin düşük olması
Meydancık Mahalle Muhtarının okula desteği	İlgisiz aile yapısı
	Sürekli devamsız öğrencilerin çok olması

## 2.10 Tespit ve İhtiyaçların Belirlenmesi

Okulumuzun yeni bina olması, konumunun merkezi noktada olması, sınıf öğrenci mevcutlarının ideal olması, teknolojik araç gereç ve donatım malzemelerinin yeterli olması okulumuzu güçlü kılmaktadır.

Mahallemizin demografik yapısı gereği yaşanan güvenlik sorunlarının çok olması, göç oranının yüksek olması, velilerin eğitime bakış açılarının yeterli olmaması ve düzenli bir gelire sahip iş imkanlarının olmaması, öğrenci devamsızlıklarının fazla olması okulumuz açısından dezavantaj oluşturmaktadır.

Güvenlik personelinin olmaması okulumuzda problem oluşturmaktadır.

Okulumuz yeni yapıldığından dolayı ders materyali ( küre, harita, tarih şeridi, mevsim şeridi, Matematik takımı, Fen Bilimleri takımı, Sosyal Bilgiler takımı vb. ) eksiği bulunmaktadır.

## 3.BÖLÜM

# GELECEĞE BAKIŞ





### 3. GELECEĞE BAKIŞ

#### 3.1 MİSYONUMUZ

Kendini çağdaş eğitim normlarına göre yenileyen, geliştiren öğretmen kadrosuyla; öğrenci merkezli eğitim veren, teknolojiyi kullanan, öğrencilerini sosyal ve kültürel yönüyle geliştiren, okuyan, yorum kabiliyeti olan, başarılı ve ahlaklı bireylerin yetişmesini amaç edinen bir eğitim kurumuyuz.

#### 3.2 VİZYONUMUZ

Öğrenci becerilerini en üst seviyede değerlendiren, üstün donanıma sahip, nitelikli, değişen koşullara uyum sağlayan, kaliteli ve eğitimde öncü dinamik bir okul olmak.

#### 3.3 TEMEL DEĞERLERİMİZ

- Atatürk ilke ve inkılaplarına bağlılık,
- Okul kültürüne önem vermek,
- Kurumsal iletişime önem vermek,
- Yenilikçi, değişmelere uyumlu, sorumluluk sahibi, hoşgörülü, güvenilir, dürüst, paylaşımcı, katılımcı, her türlü inanca ve düşünceye saygılı olma, eleştiriye açık olmak,
- Velilerimizle çocuklarının gelişimi için iletişim ve iş birliği içinde olmak, onlara rehberlik etmek.
- Bilgiyi toplum yararına kullanmak ve yeni bilgilere ulaşmak için bilimsel ve teknolojik gelişmeleri takip etmek,
- Çalışmalarda fırsat ve imkan eşitliğine önem vermek,
- Dünyadaki değişim ve gelişimi iyi algılayıp doğru yorumlayabilmek,
- Hayat boyu öğrenmeyi yaşam tarzı haline getirmek.

### 3.4 Amaç, Hedef ve Performans Göstergesi ile Stratejiler

TEMA	EĞİTİM-ÖĞRETİME ERİŞİM ve KATILIM								
<b>Amaç 1</b>	Öğrencilerin eğitim öğretime etkin katılımlarıyla donanımlı olarak bir üst öğrenime geçişi sağlanacaktır.								
<b>Hedef 1.1</b>	Öğrenme kayıpları önleyici çalışmalar yapılarak azaltılacaktır.								
Performans Göstergeleri	Hedef Etkisi	Başlangıç Değeri	2024	2025	2026	2027	2028	İzleme Sıklığı	Rapor Sıklığı
<b>PG 1.1.1</b> İlkokullarda Yetiştirme Programına (İYEP) dâhil olan öğrencilerin Türkçe dersi kazanımlarına ulaşma oranı (%)	10	0	40	70	80	90	100	6 ay	6 ay
<b>PG 1.1.2</b> İlkokullarda Yetiştirme Programına dâhil olan öğrencilerin matematik dersi kazanımlarına ulaşma oranı (%)	10	0	40	70	80	90	100	6 ay	6 ay
<b>PG 1.1.3</b> 20 gün ve üzeri özürsüz devamsızlık yapan öğrenci oranı (%)	50	27	27	20	15	10	7	6 ay	6 ay
<b>PG 1.1.4</b> 20 gün ve üzeri özürlü devamsızlık yapan öğrenci oranı (%)	0	0	0	0	0	0	0	0	0
<b>PG 1.1.5</b> İlkokullarda Uyum Eğitimine dâhil olan öğrencilerin Türkçe dersi kazanımlarına ulaşma oranı (%)	10	75	75	85	90	95	100	6 ay	6 ay
<b>PG 1.1.6</b> İlkokullarda Uyum Eğitimine dâhil olan öğrencilerin Matematik dersi kazanımlarına ulaşma oranı (%)	10	75	75	85	90	95	100	6 ay	6 ay
<b>PG 1.1.7</b> Öğrenci devamsızlığını azaltmak amacıyla yapılan ev ziyaretleri sayısı	10	27	30	33	36	40	45	6 ay	6 ay
<b>Koordinatör Birim</b>	Okul İdaresi								
<b>İş birliği Yapılacak Birimler</b>	Sınıf Öğretmenleri								
<b>Riskler</b>	Devamsızlık								
<b>Stratejiler</b>	<p>S.1. Öğrencilerin Türkçe dersindeki eksikleri tespit edilerek İYEP-UYUM aracılığıyla akademik yeterliklerinin artırılması sağlanacaktır.</p> <p>S.2 Öğrencilerin matematik derslerindeki eksikleri tespit edilerek İYEP aracılığıyla akademik yeterliklerinin artırılması sağlanacaktır.</p> <p>S.3 Dijital platformlar aracılığıyla öğrencilerin tamamlayıcı ve destekleyici eğitim almaları sağlanacaktır.</p> <p>S.4 İYEP'in ders içeriklerine katkı sağlayacak etkinlik, okuma vb aktivitelerin zenginleştirilmesi sağlanacaktır.</p> <p>S.5 İYEP içerikleri öğrencinin hazır bulunuşluk seviyesi dikkate alınarak hazırlanacaktır.</p> <p>S.6 Öğrencilerin devamsızlık nedenleri tespit edilerek devamsızlığa neden olan etmenler giderilecektir.</p> <p>S.7 Öğrenme kayıplarına neden olan devamsızlığın azaltılması için ev ziyaretleri yapılacaktır.</p>								
<b>Maliyet Tahmini</b>	15.000TL								
<b>Tespitler</b>	Ev ziyareti için gidildiğinde öğrenci ve velinin evde bulunamaması veya bir sorun olduğunu düşünerek kapıyı açmaması.								
<b>İhtiyaçlar</b>	-								

Performans göstergesinin Hedef Etkisi yüzde olarak ifade edilir. Amaca hizmet edecek hedeflerin tamamı %100 başarı performansı olarak düşünülerek tüm hedeflerinin toplamı için %100'lük oran bulmalıdır.

TEMA	EĞİTİM-ÖĞRETİME ERİŞİM ve KATILIM								
<b>Amaç 1</b>	Öğrencilerin eğitim öğretime etkin katılımlarıyla donanımlı olarak bir üst öğrenime geçişi sağlanacaktır.								
<b>Hedef 1.2</b>	Okul öncesi eğitime erişim artırılacaktır.								
Performans Göstergeleri	Hedef Etkisi	Başlangıç Değeri	2024	2025	2026	2027	2028	İzleme Sıklığı	Rapor Sıklığı
<b>PG 1.2.1</b> Aday kayıttaki bir sonraki yıl ilkokula başlayacak olan çocuklardan okula kayıt olanların oranı (%)	33	0	40	45	50	60	70	6 ay	6 ay
<b>PG 1.2.2</b> Tüm dersliklerin doluluk oranı (%)	33	0	100	100	100	100	100	6 ay	6 ay
<b>PG 1.2.3</b> Ebeveynine aile eğitimi verilen okul öncesi çocuk sayısı	34	0	60	70	80	90	100	6 ay	6 ay
<b>Koordinatör Birim</b>	Okul İdaresi								
<b>İş birliği Yapılacak Birimler</b>	Okul Öncesi Öğretmenleri, Rehberlik Öğretmeni								
<b>Riskler</b>	Bölgede ailelerin bilinçsiz olması Bazı ailelerin maddi durumlarının yetersiz olması								
<b>Stratejiler</b>	S1 Kayıt döneminde bir sonraki yıl ilkokula başlayacak olan çocuklar başta olmak üzere, tüm çocukların aileleri ile iletişime geçilerek okul öncesi eğitime kayıtlarla ilgili gerekli bilgilendirme yapılacaktır. S2 Okul öncesi eğitimde ebeveyn bilgilendirme çalışmaları yapılacaktır. S3 Tüm derslikler tam kapasite kullanılacaktır. S4 İhtiyaç dâhilinde (aday kayıttaki fazla çocuk olması durumunda) ikili eğitim uygulaması yapılacaktır. S5 Aileye düşen maliyeti azaltmaya yönelik iş birliği, protokol veya projeler geliştirilecektir.								
<b>Maliyet Tahmini</b>	-								
<b>Tespitler</b>	Mahallenin sosyo ekonomik durumu okul öncesi eğitimi alan çocuk sayısını etkilemektedir.								
<b>İhtiyaçlar</b>	-								

TEMA	EĞİTİM-ÖĞRETİMDE KALİTE								
<b>Amaç 2</b>	Öğrencilere medeniyetimizin ve insanlığın ortak değerleriyle çağın gereklerine uygun bilgi, beceri, tutum ve davranışlar kazandırılacaktır.								
<b>Hedef 2.1</b>	Öğrencilere evrensel değerler, sağlıklı yaşam ve çevre bilinci duyarlılığı kazandırılacaktır.								
Performans Göstergeleri	Hedefe Etkisi	Başlangıç Değeri	2024	2025	2026	2027	2028	İzleme Sıklığı	Rapor Sıklığı
<b>PG 2.1.1</b> Öğrenci başına okunan kitap sayısı	16	12	14	18	23	27	30	6 ay	6 ay
<b>PG 2.1.2</b> Sağlıklı ve dengeli beslenme ile ilgili verilen eğitim sayısı	12	12	16	20	24	27	30	6 ay	6 ay
<b>PG 2.1.3</b> Sağlıklı ve dengeli beslenme ile ilgili verilen eğitime katılan öğrenci sayısı	12	275	325	350	375	440	485	6 ay	6 ay
<b>PG 2.1.4</b> Çevre bilincinin artırılmasına yönelik verilen eğitim sayısı	12	6	12	16	18	20	22	6 ay	6 ay
<b>PG 2.1.5</b> Çevre bilincinin artırılmasına yönelik verilen eğitimlere katılan öğrenci sayısı	12	120	240	320	360	420	485	6 ay	6 ay
<b>PG 2.1.6</b> Nezaket kurallarına yönelik yapılan etkinlik sayısı	12	13	16	18	20	22	24	6 ay	6 ay
<b>PG 2.1.7</b> Nezaket kurallarına yönelik yapılan etkinliklere katılan öğrenci sayısı	12	275	300	340	380	430	490	6 ay	6 ay
<b>Koordinatör Birim</b>	Okul İdaresi								
<b>İş birliği Yapılacak Birimler</b>	Rehberlik Öğretmeni, Sınıf Öğretmenleri								
<b>Riskler</b>	Öğrenci velilerinin bilinçsiz olması.								
<b>Stratejiler</b>	<p>S1 Okul kütüphanesi zenginleştirilecek, öğrencilerin kütüphaneden yararlanması sağlanacaktır.</p> <p>S2 Türkçe dersinde ders saatinin bir bölümü okumaya ayrılacak ve okul müdürlüğünce planlanan zamanlarda okuma etkinlikleri düzenlenecektir.</p> <p>S3 Serbest etkinlikler saati, öğrencilerin sanatsal, sportif ve kültürel faaliyetlere katılım sağlayacağı şekilde düzenlenecektir.</p> <p>S4 Öğrencilere sağlıklı ve dengeli beslenmelerine yönelik bilgilendirme eğitimleri ve etkinlikler yapılacaktır.</p> <p>S5 Öğrencilerin çevre bilincinin artırılmasına yönelik etkinlikler yapılacaktır.</p> <p>S6 Öğrencilere, nezaket ve görgü kuralları konusunda eğitimler verilerek konuya ilişkin etkinlikler düzenlenecektir.</p>								
<b>Maliyet Tahmini</b>	15.000TL								
<b>Tespitler</b>	Tüm sınıflara eğitim verilmesine rağmen devamsızlık problemi nedeniyle istenilen rakamlara ulaşılamamaktadır.								
<b>İhtiyaçlar</b>	-								

TEMA	EĞİTİM-ÖĞRETİMDE KALİTE								
<b>Amaç 3</b>	Öğrencilerin kaliteli eğitime erişimleri fırsat eşitliği temelinde artırılarak tüm gelişim alanlarını kapsayacak şekilde çok yönlü gelişimleri sağlanacaktır.								
<b>Hedef 3.1</b>	Okul öncesi eğitiminin niteliği artırılacaktır.								
Performans Göstergeleri	Hedefe Etkisi	Başlangıç Değeri	2024	2025	2026	2027	2028	İzleme Sıklığı	Rapor Sıklığı
<b>PG 3.1.1</b> e-Portfolyo hazırlanan çocuk oranı (%)	20	0	65	75	85	90	100	6 ay	6 ay
<b>PG 3.1.2</b> Eğitim öğretim yılı süresince açık hava etkinliği yapılan eğitim günü oranı (%)	20	0	15	17	19	22	25	6 ay	6 ay
<b>PG 3.1.3</b> Eğitsel değerlendirme ve tanılama hakkında bilgilendirme yapılan veli sayısı	20	0	50	60	70	80	90	6 ay	6 ay
<b>PG 3.1.4</b> Eğitsel değerlendirme ve tanılama hakkında bilgilendirme yapılan öğretmen oranı (%)	20	0	70	80	90	95	100	6 ay	6 ay
<b>Koordinatör Birim</b>	Okul İdaresi								
<b>İş birliği Yapılacak Birimler</b>	Okul Öncesi Öğretmenleri, Rehberlik Öğretmeni								
<b>Riskler</b>	Okul bahçesinin okul öncesi çocuklarına uygun olmaması								
<b>Stratejiler</b>	S1 Bakanlıkça hazırlanan e-Portfolyo sistemine her çocuk için veri girişi gerçekleştirilecektir. S2 Okul öncesi eğitim sürecinde, her gün açık hava etkinliğine yer verilecektir. S3 Okul bahçeleri geleneksel oyunlara uygun şekilde düzenlenecektir. S4 Okul öncesi eğitimde okul-aile iş birliği geliştirilecektir. S5 Eğitsel değerlendirme ve tanılama sürecine yönelik olarak velilere yönelik bilgilendirme çalışmaları yapılması sağlanacaktır.								
<b>Maliyet Tahmini</b>	-								
<b>Tespitler</b>	Anasınıfı bahçesi için ayrılan bölümün okul öncesi çocuklarına uygun şekilde düzenlenmesi gerekmektedir. Oyun alanları oluşturulmalıdır.								
<b>İhtiyaçlar</b>	-								

TEMA	EĞİTİM-ÖĞRETİMDE KALİTE								
<b>Amaç 4</b>	Temel eğitimde öğrencilerin kaliteli eğitime erişimleri fırsat eşitliği temelinde artırılarak bilişsel, duyuşsal ve fiziksel olarak çok yönlü gelişimleri sağlanacak ve temel hayat becerilerini edinmiş öğrenciler yetiştirilecektir.								
<b>Hedef 4.1</b>	Öğrencilerin bilimsel, kültürel, sanatsal, sportif ve toplum hizmeti alanlarında ders dışı etkinliklere katılım oranı artırılabilecektir.								
Performans Göstergeleri	Hedef Etkisi	Başlangıç Değeri	2024	2025	2026	2027	2028	İzleme Sıklığı	Rapor Sıklığı
<b>PG 4.1.1</b> Okulda bir eğitim ve öğretim döneminde bilimsel, kültürel, sanatsal ve sportif alanlarda en az bir faaliyete katılan öğrenci oranı (%)	20	40	50	60	75	90	100	6 ay	6 ay
<b>PG 4.1.2</b> Bir eğitim ve öğretim yılında en az iki sosyal sorumluluk ve toplum hizmeti çalışmalarına katılan öğrenci oranı (%)	20	10	15	20	30	40	50	6 ay	6 ay
<b>PG 4.1.3</b> Bir eğitim ve öğretim yılında yerel, ulusal ve uluslararası proje, yarışma vb. etkinliklere katılan öğrenci oranı (%)	20	20	30	40	50	60	75	6 ay	6 ay
<b>PG 4.1.4</b> Okulda bir eğitim ve öğretim yılında geleneksel çocuk oyunları alt başlığında en az bir faaliyete katılan öğrenci oranı (%)	20	50	60	75	85	95	100	6 ay	6 ay
<b>PG 4.1.5</b> Okulda bir eğitim ve öğretim yılında geleneksel çocuk oyunlarına yönelik olarak düzenlenen alan/mekan sayısı.	20	3	5	7	9	12	15	6 ay	6 ay
<b>Koordinatör Birim</b>	Okul İdaresi								
<b>İş birliği Yapılacak Birimler</b>	Sınıf Öğretmenleri, Rehberlik Öğretmeni								
<b>Riskler</b>	Okul bahçesinin okul öncesi çocuklarına uygun olmaması								
<b>Stratejiler</b>	<p>S1 Her bir öğrencinin bir kulüp faaliyetinde aktif olarak yer alması sağlanarak kulüp faaliyetlerinin etkinliği artırılabilecektir.</p> <p>S2 Öğrencilerin seviyelerine uygun olarak toplumsal sorunların çözümüne katkı sağlamak ve farkındalık oluşturmak amacıyla afet ve acil durum, çevre, eğitim, spor, kültür ve turizm, sağlık ve sosyal hizmetler alanlarında toplum hizmeti faaliyetlerine katılımı artırılabilecektir.</p> <p>S3 Okul bünyesinde yarışmalar düzenlenecektir.</p> <p>S4 Diğer kurum ve kuruluşlarla iş birliği içerisinde yürütülen bilimsel, sosyal, kültürel, sanatsal ve sportif alanlardaki faaliyetler artırılabilecektir.</p> <p>S5 Okul bahçeleri çocukların geleneksel oyunlarla vakit geçirmelerini sağlayacak ve gelişimlerini destekleyecek şekilde etkin olarak kullanılacaktır.</p> <p>S6 Okul bünyesinde etkinlikler düzenlenecektir.</p> <p>S7 Öğrencilerin yerel, ulusal ve uluslararası proje ve yarışmalara katılmaları teşvik edilecektir.</p> <p>S8 E-okul sisteminde bulunan sosyal etkinlik modülünde gerçekleştirilen etkinlikler işlenecektir.</p> <p>S9 Okul bahçeleri geleneksel çocuk oyunlarına yönelik düzenlenecektir.</p> <p>S10 Öğrenci seviyesi ve öğretim programı kazanımlarına uygun olarak geleneksel çocuk oyunları ders içi etkinliklerde kullanılacaktır.</p> <p>S11 Eğitim- öğretim yılı içerisinde okullarda geleneksel çocuk oyunları şenliği yapılacaktır.</p>								
<b>Maliyet Tahmini</b>	50.000TL								
<b>Tespitler</b>	Etkinlik ve yarışmalara katılım konusunda öğrenciler bilinçlendirilmelidir.								
<b>İhtiyaçlar</b>	-								

TEMA	KURUMSAL KAPASİTE								
<b>Amaç 5</b>	Eğitim ortamlarının fiziki imkânları geliştirilecektir.								
<b>Hedef 5.1</b>	Temel eğitimde okulların niteliğini arttıracak uygulama ve çalışmalara yer verilecektir.								
<b>Performans Göstergeleri</b>	<b>Hedefe Etkisi</b>	<b>Başlangıç Değeri</b>	<b>2024</b>	<b>2025</b>	<b>2026</b>	<b>2027</b>	<b>2028</b>	<b>İzleme Sıklığı</b>	<b>Rapor Sıklığı</b>
<b>PG 5.1.1</b> iyileştirilen fiziki mekân (derslikler, spor salonu, kütüphaneler, atölyeler vb.) sayısı.	100	0	75	80	85	90	95	6 ay	6 ay
<b>Koordinatör Birim</b>	Okul İdaresi								
<b>İş birliği Yapılacak Birimler</b>	Kamu idareleri, belediyeler, iş verenler, veliler, hayırseverler.								
<b>Riskler</b>	Yeterli maddi desteğin sağlanamaması								
<b>Stratejiler</b>	S1 Fiziki mekânların (derslikler, spor salonu, kütüphaneler, atölyeler, açık hava oyun alanları vb.) iyileştirilmesi için kamu idareleri, belediyeler ve hayırseverlerle vb. iş birlikleri yapılacaktır. S2 okul-aile iş birliği, farkındalık geliştirme, bilgilendirme çalışmaları yapılacaktır. S3 Okulun eksiklikleri yerinde tespit edilerek zamanında ödenek talebinde bulunulacaktır. S4 Okul, aile ve çevre iş birliği yapılarak fiziki mekânlar iyileştirilecektir.								
<b>Maliyet Tahmini</b>	400.000TL								
<b>Tespitler</b>	Okul binamız eğitim öğretime 2024-2025 eğitim öğretim yılında açılacağından dolayı fiziki açıdan eksik yoktur. Spor salonu, kütüphane, akıl oyunları sınıfı için donatım malzemesine ihtiyaç vardır.								
<b>İhtiyaçlar</b>	Donatım malzemesi.								

TEMA	KURUMSAL KAPASİTE								
<b>Amaç 6</b>	Okulun eğitimin temel ilkeleri doğrultusunda niteliğini artırmak amacıyla kurumsal kapasite geliştirilecektir.								
<b>Hedef 6.1</b>	Eğitim ve öğretimin sağlıklı ve güvenli bir ortamda gerçekleştirilmesi için okul sağlığı ve güvenliği geliştirilecektir.								
Performans Göstergeleri	Hedefe Etkisi	Başlangıç Değeri	2024	2025	2026	2027	2028	İzleme Sıklığı	Rapor Sıklığı
<b>PG 6.1.1</b> Okulda yaşanan kaza sayısı	14	5	3	2	1	0	0	6 ay	6 ay
<b>PG 6.1.2</b> Bağımlılıkla mücadele ile ilgili konularda eğitim alan öğrenci ve öğretmen sayısı	10	275	325	360	410	470	530	6 ay	6 ay
<b>PG 6.1.3</b> Akran zorbalığı ve siber zorbalıkla ilgili konularda eğitim alan öğretmen, öğrenci ve veli sayısı	20	390	420	460	500	550	620	6 ay	6 ay
<b>PG 6.1.4</b> Sağlıklı beslenme ve obezite ile ilgili konularda verilen eğitim alan öğrenci, öğretmen ve veli sayısı	14	410	450	510	560	600	650	6 ay	6 ay
<b>PG 6.1.5</b> Hijyen, gıda güvenliği, bulaşıcı hastalıklar ile ilgili konularda verilen eğitim alan öğrenci, öğretmen ve personel sayısı	14	0	340	370	410	450	500	6 ay	6 ay
<b>PG 6.1.6</b> Sivil savunma eğitimlerine katılan öğrenci ve öğretmen sayısı	14	120	150	180	230	260	300	6 ay	6 ay
<b>PG 6.1.7</b> Afet ve acil durum tatbikat sayısı	14	3	4	5	6	7	8	6 ay	6 ay
<b>Koordinatör Birim</b>	Okul İdaresi								
<b>İş birliği Yapılacak Birimler</b>	Tüm Öğretmenler								
<b>Riskler</b>	Davranış problemi olan ve dil bilmeyen öğrencilerin fazlalığı								
<b>Stratejiler</b>	<p>S1 Eğitim ortamları iş sağlığı ve güvenliği yönergesine uygun hâle getirilecektir.</p> <p>S2 Öğrenci, öğretmen ve velilerde farkındalık oluşturmak için bağımlılıkla mücadele, akran zorbalığı, siber zorbalık, sağlıklı beslenme ve obezite, hijyen, bulaşıcı hastalıklar ve gıda güvenliği gibi konularda alan uzmanları ile iş birliğinde eğitimler düzenlenecektir.</p> <p>S3 Doğa, insan ve teknoloji kaynaklı (deprem, sel, heyelan, yangın, çığ ve salgın hastalıklar vd.) afetlere karşı gerekli tedbirlerin alınması için çalışmalar yapılacaktır.</p> <p>S4 Doğa, insan ve teknoloji kaynaklı (deprem, sel, heyelan, yangın, çığ ve salgın hastalıklar vd.) konularında alan uzmanları ile iş birliğinde öğretmen ve öğrencilere farkındalık eğitimleri verilecektir.</p> <p>S5 Okulun afet ve acil durum eylem planının güncel tutulması sağlanacaktır.</p> <p>S6 Afet ve acil durum tatbikatları düzenlenecektir.</p>								
<b>Maliyet Tahmini</b>	-								
<b>Tespitler</b>									
<b>İhtiyaçlar</b>	-								



TEMA	KURUMSAL KAPASİTE								
<b>Amaç 7</b>	Eğitim ve öğretimin niteliğinin geliştirilmesi sağlanacaktır.								
<b>Hedef 7.1</b>	Kurum personelinin mesleki gelişimlerinin artırılması sağlanacaktır.								
Performans Göstergeleri	Hedef Etkisi	Başlangıç Değeri	2024	2025	2026	2027	2028	İzleme Sıklığı	Rapor Sıklığı
<b>PG 7.1.1</b> Hizmet içi eğitim alan yönetici ve öğretmen sayısı	14	18	22	22	22	22	22	6 ay	6 ay
<b>PG 7.1.2</b> Eğitim alan yardımcı personel sayısı	12	5	5	5	5	5	5	6 ay	6 ay
<b>PG 7.1.3</b> Uzaktan hizmet içi eğitime katılan öğretmen sayısı	14	16	20	20	20	20	20	6 ay	6 ay
<b>PG 7.1.4</b> Ulusal ve uluslararası projelere katılım sağlayan öğretmen sayısı	12	0	1	2	3	4	5	6 ay	6 ay
<b>PG 7.1.5</b> Öğretmenlere yönelik düzenlenen eğitim sayısı	12	5	7	9	11	13	15	6 ay	6 ay
<b>PG 7.1.6</b> Yöneticilere yönelik düzenlenen eğitim sayısı	12	5	7	9	11	13	15	6 ay	6 ay
<b>PG 7.1.7</b> Yüksek lisans eğitimini sürdüren/ tamamlayan öğretmen ve yönetici sayısı	12	4	5	6	7	8	9	6 ay	6 ay
<b>PG 7.1.8</b> Doktora eğitimini sürdüren/tamamlayan öğretmen ve yönetici sayısı	12	0	0	0	0	1	1	6 ay	6 ay
<b>Koordinatör Birim</b>	Okul İdaresi								
<b>İş birliği Yapılacak Birimler</b>	Tüm öğretmenler								
<b>Riskler</b>	Zaman kısıtlılığı								
<b>Stratejiler</b>	<p>S1 Okul yöneticilerinin ve öğretmenlerin mesleki gelişim ihtiyaçları tespit edilerek bu ihtiyaçları gidermeye yönelik bir mesleki gelişim planı hazırlanacaktır.</p> <p>S2 Bakanlık, diğer kurum ve kuruluşlarla yapılan iş birlikleri kapsamında yardımcı personelin görev alanı ile ilgili iş başı eğitim almaları sağlanacaktır.</p> <p>S3 Okul öğretmenlerinin alanlarında mesleki gelişimlerini ve öğretmenlik yeterliklerini geliştirmek için mahalli ve merkezi düzeyde eğitim almaları sağlanacaktır.</p> <p>S4 Okul yöneticilerinin ve öğretmenlerin dijital platformlar aracılığıyla verilen eğitimlere katılmaları teşvik edilecektir.</p> <p>S5 Okul personelinin motivasyon, iş doyum ve kurumsal bağlılık düzeylerini artıracak çalışmalar yapılacaktır.</p>								
<b>Maliyet Tahmini</b>	-								
<b>Tespitler</b>	Hizmet içi eğitimlere katılım oranı yüksektir.								
<b>İhtiyaçlar</b>	-								

## 4.BÖLÜM

# MALİYETLENDİRME



## 4. MALİYETLENDİRME

*Tablo 16 Tahmini Maliyet Tablosu*

	2024	2025	2026	2027	2028	Toplam Maliyet
<b>Amaç 1</b>						
<b>Hedef 1.1</b>	3.000	3.000	3.000	3.000	3.000	15.000
<b>Amaç 2</b>						
<b>Hedef 2.1</b>	5.000	3.000	3.000	2.000	2.000	15.000
<b>Amaç 4</b>						
<b>Hedef 4.1</b>	10.000	25.000	5.000	5.000	5.000	50.000
<b>Amaç 5</b>						
<b>Hedef 5.1</b>	150.000	100.000	50.000	50.000	50.000	400.000
<b>Genel Yönetim Giderleri</b>	10.000	15.000	20.000	25.000	30.000	100.000
<b>TOPLAM</b>	178.000	146.000	81.000	85.000	90.000	580.000

Maliyetlendirme yapılırken ayrıntılı faaliyetler göz önünde bulundurularak hedefe ilişkin tahmini maliyet hesaplanır. Her bir faaliyet/proje belirli bir hedefe yönelik olmalıdır. Herhangi bir hedefle ilişkisi kurulamayan faaliyet/projelere yer verilmemelidir. Hâlihazırda yürütülen veya yürütülmesi planlanan faaliyetler/projeler mutlaka bir hedefle ilişkilendirilmelidir.

Stratejik planın maliyeti, amaçların maliyet toplamı ile genel yönetim giderleri toplamına; amaçların maliyeti ise o amaca bağlı hedeflerin maliyet toplamına eşittir.

- Personel giderleri, mal ve hizmet alım giderleri vs. birden fazla hedefle ilişkilendirilmesi durumunda ilgili giderler dağıtılır.
- Herhangi bir hedefe veya faaliyete özgü olmayan, birden çok hedefe veya faaliyete yönelik olan ısınma, elektrik, temizlik ile bakım ve onarım gibi maliyetlere genel yönetim giderleri kapsamında yer verilir.
- Genel yönetim gideri toplam kaynağının %10-%20 si alınarak belirlenir.

## 5.BÖLÜM

# İZLEME VE DEĞERLENDİRME



## **5. İZLEME VE DEĞERLENDİRME**

Stratejik planlarda yer alan amaç ve hedeflere ulaşma durumlarının tespiti ve bu yolla stratejik planlardaki amaç ve hedeflerin gerçekleştirilebilmesi için gerekli tedbirlerin alınması izleme ve değerlendirme ile mümkün olmaktadır. Stratejik Planda yer alan performans göstergelerinin gerçekleşme durumlarının tespiti yılda iki kez yapılacaktır. Her yılın ilk altı ayında ilgili hedefe ait performans göstergelerinin performans düzeyi dikkate alınarak yapılan izlemenin ardından, yılsonu itibarıyla hedeflenen değere ulaşıp ulaşılmadığının analizi yapılacaktır.

## EKLER:

### EK-1 Paydaş Anketleri

#### Sevgili Öğrencimiz;

- Bu anketin amacı, okul hakkındaki görüşlerini toplamaktır.
- Bu anket, kimlik bilgileri girilmeden yapılmalıdır.
- Okul hakkında görüşlerini en iyi şekilde yansıtan kutuya “X” işareti koyarak neler düşündüğünü öğrenmemize yardımcı olabilirsin.
- Anketimize katıldığın için teşekkür ederiz.

NO	İLKOKUL ÖĞRENCİLERİ İÇİN KONU BAŞLIKLARI	Kesinlikle Katılıyorum	Katılıyorum	Kararsızım	Kesinlikle Katılmıyorum	Katılmıyorum
01-	Okulumu seviyorum.	( )	( )	( )	( )	( )
02-	Okulumda kendimi güvende hissediyorum.	( )	( )	( )	( )	( )
03-	Okulumun içi ve bahçesi temizdir.	( )	( )	( )	( )	( )
04-	Öğretmenim adildir.	( )	( )	( )	( )	( )
05-	Öğretmenim benimle ilgileniyor.	( )	( )	( )	( )	( )
06-	Yardıma ihtiyacım olursa öğretmenim bana yardım eder.	( )	( )	( )	( )	( )
07-	Öğretmenim derse katılmamı sağlar.	( )	( )	( )	( )	( )
08-	Öğretmenim dersleri farklı araçlar kullanarak anlatır.	( )	( )	( )	( )	( )
09-	Okul kantininde yeterli ve sağlıklı yiyecekler var.	( )	( )	( )	( )	( )
10-	Okulda ders dışı eğlenceli etkinlikler var.	( )	( )	( )	( )	( )
11-	Teneffüslerde ihtiyaçlarımı giderebiliyorum.	( )	( )	( )	( )	( )
12-	Öğretmenim her gün beni çok çalıştırıyor.	( )	( )	( )	( )	( )

Kıymetli Öğretmenimiz;

- Bu anketin amacı, okul/kurum çalışmaları hakkındaki görüşlerinizi almaktır.
- Bu ankette kimlik bilgileri yer almaz.
- Lütfen okul hakkındaki görüşlerinizi en iyi şekilde yansıtan kutuya “X” işareti koyarak belirtiniz.
- Anketimize katıldığınız için teşekkür ederiz.

NO	ÖĞRETMENLER İÇİN KONU BAŞLIKLARI	Kesinlikle Katılıyorum	Katılıyorum	Kararsızım	Kesinlikle Katılmıyorum	Katılmıyorum
01-	Okulun misyonu ve vizyonunu tam olarak anlıyorum.	( )	( )	( )	( )	( )
02-	Okulda eğitim ve yönetim kalitesi sürekli olarak gelişiyor.	( )	( )	( )	( )	( )
03-	Okul temiz ve hijyeniktir.	( )	( )	( )	( )	( )
04-	Okul, öğrencilerin ve personelin güvenliğini sağlamak için uygun güvenlik önlemleri alır.	( )	( )	( )	( )	( )
05-	Okul, yeni kabul edilen öğrencilere uygun desteği sağlar.	( )	( )	( )	( )	( )
06-	Okulumuz mesleki yeterliliğimi geliştirmek için eğitim fırsatları sunuyor.	( )	( )	( )	( )	( )
07-	Okul yönetimimiz öğretmenleri etkin bir şekilde yönlendirir.	( )	( )	( )	( )	( )
08-	Okulumuz, öğrencilerin öğrenme ilgisini uyandıracak bir öğrenme ortamı oluşturmuştur.	( )	( )	( )	( )	( )
09-	Etkili bir öğretmen olmak için ihtiyaç duyduğum kaynaklara erişimim var.	( )	( )	( )	( )	( )
10-	Bana sunulan kaynakları kullanmak için gerekli eğitime sahibim.	( )	( )	( )	( )	( )
11-	Okulumuzun, farklı ihtiyaçları olan öğrencileri desteklemek için etkin bir politikası vardır.	( )	( )	( )	( )	( )
12-	Okulumuz müfredat uygulamasını etkin bir şekilde izler.	( )	( )	( )	( )	( )
13-	Okulumuz, velilere uygun etkinlikler düzenlemektedir.	( )	( )	( )	( )	( )
14-	Diğer öğretmenlerle iş birliği yaparım.	( )	( )	( )	( )	( )
15-	Okul personeli arasında dostane bir ilişki sürdürülür.	( )	( )	( )	( )	( )
16-	Takım ruhumuz ve moralimiz yüksek.	( )	( )	( )	( )	( )
17-	Okulumuza aidiyet hissediyorum.	( )	( )	( )	( )	( )

## Kıymetli Velimiz;

- Bu anketin amacı, okul/kurum çalışmaları hakkındaki görüşlerinizi almaktır.
- Bu ankette kimlik bilgileri yer almaz.
- Lütfen okul/kurum hakkındaki görüşlerinizi en iyi şekilde yansıtan kutuya “X” işareti koyarak belirtiniz.
- Anketimize katıldığınız için teşekkür ederiz.

NO	ÖĞRETMENLER İÇİN KONU BAŞLIKLARI	Kesinlikle Katılıyorum	Katılıyorum	Kararsızım	Kesinlikle Katılmıyorum	Katılmıyorum
01-	Okulun misyonu ve vizyonunu tam olarak anlıyorum.	( )	( )	( )	( )	( )
02-	Okulda eğitim ve yönetim kalitesi sürekli olarak gelişiyor.	( )	( )	( )	( )	( )
03-	Okul temiz ve hijyeniktir.	( )	( )	( )	( )	( )
04-	Okul, öğrencilerin ve personelin güvenliğini sağlamak için uygun güvenlik önlemleri alır.	( )	( )	( )	( )	( )
05-	Okul, yeni kabul edilen öğrencilere uygun desteği sağlar.	( )	( )	( )	( )	( )
06-	Okul, çocuğumun okumaya olan ilgisini geliştirmesine yardımcı olabilir.	( )	( )	( )	( )	( )
07-	Okul çocuğumun öğrenme ilgisini güçlendiriyor.	( )	( )	( )	( )	( )
08-	Okul çocuğumun ahlaki gelişimini teşvik edebilir.	( )	( )	( )	( )	( )
09-	Okulda kullanılan değerlendirme yöntemleri çocuğumun gelişimini tüm yönleriyle anlamama yardımcı oluyor.	( )	( )	( )	( )	( )
10-	Okul, çocuğumun öğrenme performansı ve gelişimi hakkında beni iyi bilgilendiriyor.	( )	( )	( )	( )	( )
11-	Okul çocuğuma duygusal rahatsızlık ve öğrenme güçlükleri ile karşılaştığında yeterli desteği ve rehberlik sağlar.	( )	( )	( )	( )	( )
12-	Öğretmenlerin benimle iletişim kurma yöntemlerinden memnunum.	( )	( )	( )	( )	( )
13-	Herhangi bir problem durumunda müdür endişelerime cevap veriyor.	( )	( )	( )	( )	( )
14-	Okulda, velilerin ihtiyaçlarına uygun eğitim faaliyetleri düzenlenir.	( )	( )	( )	( )	( )
15-	Okul, çocukların gelişimini desteklemek için velilerle iyi bir ilişki kurar.	( )	( )	( )	( )	( )
16-	Okul, aktif veli katılımını teşvik eder.	( )	( )	( )	( )	( )
17-	Okulun veli etkinliklerine aktif olarak katılırım.	( )	( )	( )	( )	( )
18-	Bir veli olarak okula aidiyet hissediyorum.	( )	( )	( )	( )	( )
19-	Çocuğumun ev ödevlerini tamamlamasını sağlarım.	( )	( )	( )	( )	( )
20-	Çocuğumu okumaya teşvik ederim.	( )	( )	( )	( )	( )
21-	Çocuğumun her gün okula gitmesini sağlarım.	( )	( )	( )	( )	( )
22-	Çocuğumun eğitiminde aktif bir ortağım.	( )	( )	( )	( )	( )



## Ek-2 Stratejik Plan Mimarisi

### 1. Eğitime ve Öğretime Erişim ve Katılım

#### 1.1. Okula devam ve tamamlama

- 1.1.1. Sınıf tekrarı
- 1.1.2. Okulu bırakma
- 1.1.3. Devamsızlık

#### 1.2. Ders Dışı etkinliklere katılım

- 1.2.1. Kulüp faaliyetleri
- 1.2.2. Gezi, Fuar ve Gözlem Faaliyetleri
- 1.2.3. Sosyal Sorumluluk Faaliyetleri
- 1.2.4. Bölgesel (yerel), Ulusal ve Uluslararası Proje, Yarışma vb. Etkinliklere Katılım

#### 1.3. Özel eğitime ihtiyaç duyan bireylerin erişimi

#### 1.4. Destekleme ve yetiştirme kurslarına katılım ve devam

#### 1.5. Özel politika gerektiren grupların eğitim ve öğretime erişimi (göçmenler, romanlar, mevsimlik tarım işçilerinin çocuklarının eğitimi vd.)

#### 1.6. Uzaktan eğitim faaliyetlerine katılım

#### 1.7. Bir üst öğrenime geçiş

#### 1.8. Mezuniyet oranı

### 2. Eğitim ve Öğretimde Kalite

#### 2.1. Akademik Kazanımlar

- 2.1.1. Türkçe ve yabancı dil
  - 2.1.1.1. Dinleme
  - 2.1.1.2. Konuşma
  - 2.1.1.3. Okuma
  - 2.1.1.4. Yazma
  - 2.1.1.5. Okunan Kitap Sayısı
  - 2.1.1.6. Okuma, Yazma ve Konuşma Etkinlikleri
- 2.1.2. Matematik
- 2.1.3. Fen Bilimleri
- 2.1.4. Sosyal Bilimler
- 2.1.5. Meslek Dersleri
- 2.1.6. Eğitim Bilişim Ağı

#### 2.2. 21.yy. Becerileri

- 2.2.1. STEM
- 2.2.2. Yapay Zekâ
- 2.2.3. Çevre ve İklim Değişikliği
  - 2.2.3.1. Kaynakların Tasarruflu Kullanımı
- 2.2.4. Finansal Okuryazarlık
- 2.2.5. Dijital Okuryazarlık
- 2.2.6. İletişim ve İş Birliği
- 2.2.7. Bilgi ve Medya Okuryazarlığı
- 2.2.8. Girişimcilik
- 2.2.9. Sosyal ve Kültürlerarası Beceriler
- 2.2.10. Problem Çözme Becerileri (Matematiksel problem çözmeden çatışma çözmeye

kadar detaylandırılabilir.)

2.2.11. Eleştirel Düşünme Becerileri

2.2.12. \*Yaratıcılık (Yenilikçilik) ve Bilimsel Araştırma Becerileri

2.2.13. Veri Okuryazarlığı

2.2.14. Sürdürülebilirlik ve İleri Dönüşüm

### **2.3. Toplumsal Yaşam Becerileri**

2.3.1. Sevgi, Saygı, Adalet ve Hoşgörü Kazanımları

2.3.2. Ahlaki ve Etik Değerler

### **2.4. Değerler Eğitimi**

2.4.1. Okul Hizmetlerine Katılım (temizlik, bakım vb.)

2.4.2. Sosyal Sorumluluk Çalışmaları

### **2.5. Ölçme ve Değerlendirme**

2.5.1. Okul Sınavları

2.5.2. Ulusal Sınavlar

2.5.3. Ulusal ve Uluslararası Faaliyetlerde Alınan Dereceler

### **2.6. Rehberlik**

2.6.1. Eğitsel Rehberlik

2.6.2. Kişisel Rehberlik

2.6.3. Oryantasyon

2.6.4. Aile rehberliği

## **3. Kurumsal Kapasite**

### **3.1. Fiziksel İmkânlar ve Donatım**

3.1.1. Derslikler

3.1.2. Spor Salonu

3.1.3. Kütüphane

3.1.4. Çok amaçlı Salon

3.1.5. Öğretmenler Odası

3.1.6. İdari Bölümler

3.1.7. Okul Bahçesi

3.1.8. Atölyeler

3.1.9. Laboratuvarlar

3.1.10. Yemekhane

3.1.11. Tuvaletler

3.1.12. Oyun Alanları

### **3.2. Mali Yönetim**

3.2.1. Döner Sermaye Gelirleri

3.2.2. Mal ve Hizmet Alımları

3.2.3. Enerji Verimliliği

3.2.4. Kaynak Tasarrufu

### **3.3. İnsan kaynakları**

3.3.1. Öğretmenlerin Mesleki Gelişimi

3.3.1.1. Okul Temelli Mesleki Gelişim Faaliyetleri

3.3.1.2. Öğretmen Bilişim Ağı

3.3.1.3. Mahalli Hizmet İçi Eğitimler

3.3.1.4. Aday Öğretmenlik

3.3.1.5. Mentorluk ve Koçluk

- 3.3.1.6. Ulusal ve Uluslararası İyi Uygulama Örnekleri
- 3.3.1.7. Personel Ödül Yönetimi
- 3.3.2. Okul Yöneticilerinin Mesleki Gelişimi
  - 3.3.2.1. Öğretmen Bilişim Ağı
  - 3.3.2.2. Mahalli Hizmet İçi Eğitimler
  - 3.3.2.3. Mentorluk ve Koçluk
  - 3.3.2.4. Ulusal ve Uluslararası İyi Uygulama Örnekleri
- 3.3.3. Destek Personelinin Mesleki Gelişimi
- 3.3.4. Motivasyon
- 3.3.5. İş Doyumu
- 3.3.6. Oryantasyon
- 3.3.7. Personelin İyi Olma Hali

### **3.4. Organizasyon**

- 3.4.1. Görev Dağılımı
- 3.4.2. Kurul ve Komisyonlar
- 3.4.3. Okul Aile Birliği
- 3.4.4. Katılımcılık
- 3.4.5. Şeffaflık ve Hesap Verebilirlik
- 3.4.6. İzleme ve Değerlendirme
- 3.4.7. Bilgi ve İletişim Teknolojilerinden Yararlanma
- 3.4.8. Öğrenci İşlerinin Yönetimi
- 3.4.9. Kurum İçi İletişim
- 3.4.10. Okul Toplum İlişkileri
- 3.4.11. Kurumlar Arası İletişim ve İş Birliği

### **3.5. Okul Sağlığı ve Güvenliği**

- 3.5.1. Kantin
- 3.5.2. Tuvaletler
- 3.5.3. Temizlik ve Hijyen Farkındalığı
- 3.5.4. Sağlıklı Beslenme ve Obezite
- 3.5.5. Bulaşıcı Hastalıklar
- 3.5.6. Bağımlılıkla Mücadele
- 3.5.7. Gıda Güvenliği
- 3.5.8. Okul Çevresi Güvenliği
- 3.5.9. İş Sağlığı ve Güvenliği (Okul Kazaları, Atölye Denetimleri vb.)
- 3.5.10. Zorbalık ve Şiddet

### **3.6. Sivil Savunma**

- 3.6.1. İlk Yardım ve Acil Durum
- 3.6.2. Afet riski azaltma
  - 3.6.2.1. Deprem
  - 3.6.2.2. Sel
  - 3.6.2.3. Heyelan
  - 3.6.2.4. Yangın
  - 3.6.2.5. Çığ
  - 3.6.2.6. Salgın hastalıklar

## EK-3 Örnek İzleme ve Değerlendirme Şablonu

2024-2025 Eğitim Öğretim Yılı Stratejik Plan İzleme ve Değerlendirme Tablosu					
A1					
H1.1					
Hedef 1.1 Performansı					
Sorumlu Birim					
Performans Göstergesi	Hedefe Etkisi (%)	Plan Dönemi Başlangıç Değeri *(A)	İzleme Dönemindeki Yıl Sonu Hedeflenen Değer (B)	İzleme Dönemindeki Gerçekleşme Değeri (C)	Performans (%) (C-A)/(B-A)
PG 1.1.1 Her dönem sınıf velilerine yönelik düzenlenen etkinlik sayısı	60	0	1	1	100
PG 1.1.2 En az bir aile eğitimi alan veli oranı (%)	40	25	75	60	70
<b>Hedefe İlişkin Değerlendirmeler</b>					
2024-2025 eğitim öğretim yılında PG 1.1.1 için performansın %100 oranında gerçekleştiği görülmektedir. 2024-2025 eğitim öğretim yılında PG 1.1.2 için performansı %70 oranında gerçekleştiği göz önünde bulundurularak ailelerin eğitim faaliyetlerine katılımının artırılması için sınıf rehber öğretmenleri aracılığıyla telefon görüşmeleri yapılması planlanmıştır.					

\* 2024-2028 dönemini kapsayan stratejik plan için 2023 yılsonu değeridir.

\*\*Her yılın ilk altı ayında, ilgili hedefe ait performans göstergelerinin performans düzeyi dikkate alınarak izlemenin yapıldığı yılın sonu itibarıyla hedeflenen değere ulaşıp ulaşılamayacağına analizi yapılır. Hedeflene değere ulaşılmasını engelleyecek hususlar ve riskler varsa değerlendirilir. Hedeflenen değere ulaşılmasını sağlayacak temel tedbirler kısaca yer verilir.

\*PG 1.1.1'in performansının hedefe etkisinin çarpımı ile PG 1.1.2'nin performansının hedefe etkisinin çarpımları sonucunun toplanmasıyla elde edilir.  $(\%100 \times \%60) + (\%70 \times \%40) = \%60 + \%28 = \%88$